



2020 JUL 07

健康資訊月刊 暨門診時刻表

7月 JUL 2020

日	一	二	三	四	五	六
			1 十一	2 十二	3 十三	4 十四
5 十五	6 小暑 十七	7 十八	8 十九	9 廿	10 廿一	11 廿二
12 廿三	13 廿四	14 廿五	15 廿六	16 廿七	17 廿八	18 廿九
19 廿九	20 卅	21 六月	22 大暑	23 初三	24 初四	25 初五
26 初六	27 初七	28 初八	29 初九	30 初十	31 十一	

8月 AUG 2020

日	一	二	三	四	五	六
						1 十二
2 十三	3 十四	4 十五	5 十六	6 十七	7 立秋	8 十九
9 廿	10 廿一	11 廿二	12 廿三	13 廿四	14 廿五	15 廿六
16 廿七	17 廿八	18 廿九	19 七月	20 初二	21 初三	22 處暑
23 初五	24 初六	25 初七	26 初八	27 初九	28 初十	29 十一
30 十二	31 十三					



- STEP 1 預約諮詢
- STEP 2 前置作業
- STEP 3 進行諮詢



看中醫如何治療腦中風
針灸療法恢復快
預防醫學很重要
用愛灌溉兒童發展遲緩
夏至輕活飲，親子講座紀實



目錄 Contents

- 3 門診時刻表
- 4 醫師介紹
- 6 針灸療法恢復快，看中醫如何治療腦中風 文／蘇永玄醫師
- 8 預防醫學很重要／用愛灌溉兒童發展遲緩
- 9 夏至輕活飲，親子講座紀實
- 10 志工招募訊息
- 11 佛 / 法 / 日常
- 12 就醫及服務須知
- 14 交通資訊
- 15 正德社會福利慈善基金會

醫院宗旨

尊重生命 守護安寧 深耕社區 守護健康

佛教正德醫院是安寧緩和專責醫院，立志成為最溫暖醫療機構，提供國人就醫新選擇。本院以安寧緩和醫療為主軸，針對高齡化社會，發展社區醫療服務為目標，提供「五全照顧」，以病人為主、家屬為輔，融入醫病即醫心的人本信仰，打造一個安寧人文、最有溫度的醫療環境。

為求本院安寧緩和更加全方面落實，除居家護理及居家醫療整合等社區服務之外，結合個案管理師，照護、營養諮詢，社工、心理師支持等資源，進一步提高醫療服務品質，成為守護在地居民健康的好夥伴，以呼應常律法師所提尊重生命，守護安寧，深耕社區，守護健康之醫院宗旨，成為中部民眾信賴之預防醫學、安寧暨長期照護醫院。



7月門診資訊

門診時間 上午：08:30 至 12:00
 下午：13:30 至 17:00
 晚上：18:30 至 21:00
 醫師請假及門診異動訊息以現場公告為主

科別	時段	診間	星期一 (6,13,20,27)	星期二 (7,14,21,28)	星期三 (1,8,15,22,29)	星期四 (2,9,16,23,30)	星期五 (3,10,17,24,31)
中醫科 中藥、針灸處理各種內科疾病、三高、失眠、耳鳴、胃食道逆流、腦中風後遺症、筋骨損傷、月經不調、更年期症候群	上午	101		蘇永玄	蘇永玄	楊恩豪	
		102	蘇永玄	吳盈	楊恩豪	吳盈	蘇永玄
	下午	101	蘇永玄	蘇永玄	楊恩豪	楊恩豪	蘇永玄
		102	吳盈	楊恩豪	吳盈	吳盈	吳盈
	晚上	102	吳盈	楊恩豪	吳盈	蘇永玄	吳盈
	復健科 中風、脊髓損傷、神經復健、關節肌腱韌帶拉傷、肩頸背痛、兒童發展遲緩、發音障礙、吞嚥困難	上午	601		林佩樺	林佩樺	林佩樺
下午		601	林佩樺	林佩樺			
晚上		601	林佩樺		林佩樺		
胃腸肝膽科 (健康諮詢) 消化性潰瘍、胃腸出血、腹痛、便秘、胃鏡檢查、大腸鏡檢查、腹部超音波檢查	上午	106	王德芳		王德芳	王德芳	
	下午	106		王德芳			
	晚上	106					
風濕免疫科 全身性紅斑性狼瘡、皮炎、類風濕性關節炎、貝塞氏症、僵直性脊椎炎、乾癬性關節炎、硬皮症、乾燥症、血管炎	上午	105		林剛民	林剛民	林剛民	林剛民
	下午	105	林剛民	林剛民		林剛民	林剛民
	晚上	105	林剛民		林剛民		
胸腔內科 (安寧緩和) 咳嗽、氣喘、肺炎、支氣管炎、肺腫瘤、肺氣腫、肺結核、胸悶、胸痛、肺阻塞	上午	103		陳嘉瑋	陳嘉瑋	陳嘉瑋	陳嘉瑋
	下午	103	陳嘉瑋				
	晚上	103	陳嘉瑋				

檢驗室服務時間	復健治療時間	成人復健	一	二	三	四	五	兒童復健	一	二	三	四	五	
週一~週四 08:30~21:00	早 08:00~12:00	●	●	●	●	●	●	●	●	●	●	●	●	
週五 08:30~17:00	午 13:00~17:00		●	●	●	●	●		●	●	●	●	●	●
	晚 18:00~21:00		●	●	●	●	●		●	●	●	●	●	●

胃腸肝膽科(健康諮詢)

王德芳 院長 / 醫師

學經歷：
國防醫學院醫學系
桃園榮民總醫院院長
現任台中佛教正德醫院院長

專長：
胃鏡檢查、大腸鏡檢查、腹部超音波檢查



深耕社區 守護健康

中醫科 / 楊恩豪 醫師

學經歷：
中國醫藥大學學士後中醫學系
廣聖醫院中醫科主治醫師
台中慈濟醫院中醫部針灸科總醫師
中華針灸 / 中醫內科醫學會專科醫師
台灣中醫皮膚科醫學會專科醫師

專長：
皮膚科：乾癬、濕疹、異位性皮膚炎、痤瘡、
蕁麻疹、脂漏性皮膚炎、斑禿。
眼睛疾患：飛蚊症、乾眼症、黃斑部病變、青光眼、
白內障等初期症狀以藥物調養與鐳射針灸。
針灸科：平脈、調氣、通經、解筋。



風濕免疫科 / 林剛民 醫師

學經歷：
國防醫學院醫學系、逢甲大學經營管理學院 EMBA
三軍總醫院總醫師、主治醫師、住院醫師
內科專科醫師、過敏免疫專科醫師、風濕科專科醫師
醫師畢業後一般醫學訓練指導教師
中臺科技大學兼任講師、國防醫學院臨床講師、教育部部定講師

專長：
全身性紅斑性狼瘡、皮膚炎、類風濕性關節炎、貝塞氏症、
僵直性脊椎炎、乾癬性關節炎、乾燥症、血管炎、慢性皮膚疾病。
風濕疾病：痛風、高尿酸血症、骨質疏鬆、退化性關節炎、
反覆性風濕症、慢性肌腱炎、細菌性關節炎、肌纖維疼痛症候群等。
過敏疾病：氣喘、過敏性鼻炎、蕁麻疹、異位性皮膚炎、藥物過敏。



復健科 / 林佩樺 醫師

學經歷：
中國醫藥大學醫學系
中山醫學大學附設醫院復健醫學部住院醫師
中山醫學大學附設醫院復健醫學部總醫師

專長：
腰酸背痛、頸肩痛、落枕、閃腰坐骨神經痛、椎間盤突出、
骨刺、五十肩、媽媽手、關節炎、肌腱炎、腕隧道症候群、
拉傷扭傷挫傷、人工關節置換術後復健、骨折後復健、
腦中風、腦外傷、脊髓損傷、周邊神經損傷、腦性麻痺、
發展遲緩早期療育、自閉症、專注力缺損、感覺統合異常



胸腔內科(安寧緩和) / 陳嘉璋 醫師

學經歷：
國防醫學院醫學系畢業、國防醫學院細胞生物研究所碩士班畢業
員生醫院胸腔內科主任、加護病房主任醫師及安寧療護醫師
台中榮總胸腔內科總醫師，台中國軍 803 醫院胸腔內科主治醫師
花蓮慈濟醫學中心胸腔內科主治醫師
大里仁愛醫院胸腔內科主治醫師，安寧病房設立及負責醫師
部立台中醫院胸腔內科主治醫師，南京明基醫院內科部主任醫師
埔里基督教醫院胸腔內科主治醫師，安寧病房設立醫師
台中中台技術學院兼任講師，慈濟醫學院兼任講師
台中縣社區大學醫學暨自然學程副召集人

專長：
肺腫瘤、肺部感染、呼吸治療、哮喘、慢性阻塞性肺病、
慢性咳嗽、安寧療護、腫瘤症狀控制。



中醫科 / 吳盈 醫師

學經歷：
台大心理系學士、成大認知所碩士
中正大學心理所博士班、中國醫藥大學學士後中醫學系
弘濟堂中醫診所院長、內科 / 針灸科醫學會專科醫師

專長：
腸胃症狀：胃食道逆流、消化不良、十二指腸潰瘍、
大腸激躁症、便秘。
代謝疾病：糖尿病、高血脂、高血壓、代謝症候群。
婦兒科：月經不調、痛經、懷孕前調理、
泌尿道問題、兒童發展中西結合治療。



針灸療法恢復快

看中醫如何治療腦中風

腦中風的定義：「中風」乃是腦血管意外的總稱。因為腦血管阻塞或出血，導致血液供應突然中斷，腦部缺乏氧氣及養份，局部腦細胞受損或死亡的現象，傳統中醫將此稱為「卒中」。

中風可分類為缺血性中風及出血性中風。缺血性中風約佔所有中風70%，當血管管腔變窄而形成血栓完全塞住血管，使得血液的供應中斷，此類中風稱為血栓性腦中風。另一種情況為血栓從管壁上脫落，隨著血流塞住更小的血管。這類病人常合併有高血脂或心臟病。另一類出血性中風約佔三成，高血壓病人血管壁缺乏彈性或硬化，如過長時間處在高壓力下或瞬間壓力增大容易造成破裂，腦神經細胞會被流出之血液壓迫。此類病人約佔所有中風的30%，常見於高血壓或腦血管構造異常的病人。

腦中風的症狀：腦中風發作可以有各式各樣的症狀，小至手指腳趾輕微麻木感，大至昏倒猝死。但最常見會有局部肢體感覺麻木或無力，從單側顏面、單邊肢體及軀幹。平衡能力、暈眩或是出現言語不清、流口水、吞

嚥困難、嘴歪等現象。嚴重者甚至會出現意識改變、昏迷甚至死亡。

I wanna know 放血行不行？

中風發作時血液及氧氣減少，身體的保護機制是自動升高血壓，讓血流灌注腦部以挽救瀕死的腦細胞。如果冒然放血急救，血壓一下子降太低進而減少腦部血液灌流，反而加速腦細胞死亡。經由放血是利用中醫的經絡穴道刺激，幫助患者舒醒。而十宣放血對阻塞性中風可能有幫助，是因為刺激體表神經路徑，促進腦部神經及內分泌平衡，並且宣洩血管壓力。但一般人很難區分出血性或是阻塞性中風，請把握黃金3小時緊急送醫急救，才是正確的選擇。

甚麼時候可以開始進行中醫治療？

腦血管意外發生時，中醫治療介入的時間愈早愈好。中風初期，病灶周邊腦細胞尚未壞死，此時給予針灸刺激及中藥，可使腦部病灶周圍血管擴張，改善周圍腦組織細胞缺血缺氧狀況；加速側枝循環的建立，有助於減少腦水腫的形成，並可促進腦組織的功能恢復。

中醫科 / 蘇永玄 醫師

學經歷：

中國醫藥大學中、西醫雙主修醫學士
 童綜合醫院中醫科主治醫師
 苗栗漢明中醫診所主治醫師
 台中健恩中醫診所主治醫師

專長：

神經系統疾病：腦血管疾病、眩暈、自律神經失調、周邊神經病變（顏面神經失調、腕隧道症候群、眼中風、耳中風、肢體麻木）
 肌肉骨骼疾病：骨折後調養、脊椎疾患、肩頸腰腿疼痛、足底筋膜炎等。



猶記一名六十多歲男性腦溢血昏迷在家不知多久才被家人發現送醫。入住加護病房時昏迷不醒，初期家屬便希望配合中醫治療，尤其看到家屬在旁聲聲喚更是令人不忍。時經一個多月不懈的努力下，患者轉至一般病房，且可張眼與他人做表情做反應。出院前更是可以簡單發出字詞，如「好」、「痛」、「不」，看在醫療人員眼裡甚是欣慰。

血塊吸收了沒？血管通了沒？

這也是臨床經常被問到的問題，許多患者及家屬認為只要受損的血管修復了，就可以恢復原本的狀態。然而許多人不知道的是，除了肉眼可見的血管損傷，無論是阻塞性或出血性，一旦傷及肉眼所不見的腦部神經就可能造成永久性的傷害。尤其當腦部灌流不足時間愈久，後遺症也就愈大。

多久時間會好？

這個答案實為大哉問。除了腦神經細胞受損的程度影響治療預後，腦神經受損部位不同也有不同的恢復時程。愈是複雜的功能恢復的速度愈慢、難度也愈大；例如上肢可以做較為複雜精細的動作，所以大多數人對於上肢的復健挫折感較大。或像是語言、邏輯屬於較高階的腦部功能，在受損之後復健進度較為緩慢。不同年齡、不同體質狀況恢復情形也不易互相比較。

除了中風所造成的神經症狀之外，臨床上還有許許多多的問題也要一併

處理。有些患者自從腦血管意外之後，睡眠也變得不理想；有些患者食慾變得不佳，或者是消化功能受到影響。當人體因腦血管疾患產生陰陽氣血不平衡，各式各樣的毛病都有可能發生。因此除了中風後遺症的復健之外，最根本的問題也需要一起做調理。試想如果吃不飽、睡不好，哪還有氣力好好的進行復健。

除了依照不同階段以及個別體質進行內服藥調理之外，針灸透過對經絡的刺激，進而達到調節人體氣血陰陽的效果，若能及早介入，對於中風病人的恢復將有不錯的療效。不論是在中風急性期穩定之後或是後續的恢復期，以內服藥再加上持之以恆的針灸與復健是幫助功能復原的好搭配。現代醫學研究也證實針灸治療可以有效減少二次中風的機率。

腦中風的衛教：患有高血壓、糖尿病、高血脂症、心臟病以及曾經中風的病人有較高的危險性，另外，在生活型態上有抽煙、喝酒習慣或是肥胖的人，也有較高的發病可能，因此必須多加注意疾病的控制以及良好生活習慣的培養。

另外，飲食上以均衡為主，低糖、低鹽、低油及高纖為原則，再配合上規律運動以及正常作息，才能降低中風的發生，尤其有家族史的民眾更要恪守。

文／中醫科 蘇永玄醫師





預防醫學很重要 正德潘醫師告訴你為何不能沒有健檢

早點診斷早點治療，是預防醫學中相當重要的觀念。

以前的人只要生病或身體不舒服就會去看醫生，所以造就醫學的蓬勃發展，但是，人一定要等到生病才去看醫生嗎？有沒有什麼方法可預防生病？或是如何使自己的生病的症狀減輕？

新世代的來臨，人們的知識漸廣、可以了解的領域更廣泛，影片當中為【佛教正德醫院放射科潘慧本醫師】，與我們談談預防醫學的概念，透過健康檢查察覺到可能的病灶，有效掌握自身身體健康。

詳細內容請上 youtube:
<https://reurl.cc/R4RybD>



早期發現早期治療 用愛灌溉兒童發展遲緩

每個孩子都是父母的心頭寶，身體從出生就開始逐漸成長，神經系統與智力也不斷地發展。

然而在兒童發展過程中，可能因為兒童本身生理或心理疾病，或是兒童家庭及成長環境的影響，造成發展遲緩問題。如果及時接受發展評估及早期療育，往往能有效提升神經智能發展。

佛教正德醫院復健科團隊擁有滿滿的愛心，秉持著專業醫療技術，用愛灌溉每位發展遲緩的孩子，現在，就讓他們來跟大家聊聊何謂發展遲緩與早期療育吧！

詳細內容請上 youtube:
<https://reurl.cc/L3qQne>



佛教正德醫院第一場親子健康講座 夏至輕活飲 圓滿結束

經過中醫師吳盈醫師溫柔細心的主講【夏至輕活飲】主題，讓大家對於中藥材以及茶飲的配方、劑量都有更進一步的瞭解。

除了能學習到正確中醫知識與觀點，現場還有養生茶飲及有獎徵答，現場民眾踴躍參與，每個人也聽得非常認真哦！

聽完講座後，您如果想再多補充中醫知識、或是想調養保健身體，歡迎來醫院吳盈醫師門診，獲得更完整的醫學評估。



申請病歷影本及影像光碟作業流程

申請種類	1. 病歷複印 2. 中文病歷摘要 3. 影像光碟		
申請地點	門診診間	一樓批價櫃檯	放射科 (僅申請影像光碟)
申請時間	週一至週五：上午 08:30-12:00 下午 13:30-17:00		
申請程序	主治醫師門診 (不另收掛號費)	一樓批價櫃檯 (無須收掛號費)	放射科櫃檯 (無須收掛號費)
領取地點	1. 一樓批價櫃檯 2. 由本院郵寄	1. 一樓批價櫃檯 2. 由本院郵寄須自付郵寄費用：掛號信件 50 元，快捷 120 元	1. 放射科櫃檯取件 2. 由本院郵寄
申請資格及相關證明文件	病人本人申請	請備妥身分證 (正本)；外籍人士請攜帶居留證正本或護照	
	委託代理人申請	(1) 病人身分證 (正本及正、反面影本 1 份) (2) 代理人身分證 (正本及正、反面影本 1 份) (3) 病人之委託同意書。	
	未成年人資料申請	1. 由法定代理人申請： (1) 法定代理人身分證 (正本及正、反面影本 1 份) (2) 法定代理人與病人之關係證明文件 (戶口名簿或病人身分證正本及正、反面影本 1 份) 2. 由代理人申請： (1) 法定代理人身分證 (正本及正、反面影本 1 份) (2) 法定代理人與病人之關係證明文件 (戶口名簿或病人身分證正本及正、反面影本 1 份) (3) 法定代理人之委託同意書 (4) 代理人身分證正本及正、反面影本 1 份	
	往生者資料申請	(1) 具繼承權者之身分證正本及正、反面影本 1 份 (2) 與病人之關係證明文件正本及影本 (3) 病人除戶證明 (戶籍謄本或死亡證明書正本及影本) *本項如由代理人申請，需備齊前述資料及委託同意書、代理人身分證件正本及正、反面影本 1 份。	
	開立診斷書	(1) 住院病人請於出院前向病房護理站申請。 (2) 門診病人請於醫師診察時提出申請。 (3) 病人出院後再回院申請者，需收取掛號費 100 元及診斷書費用。	
	申請收費證明	請於週一至週五上午 8:00 至下午 17:00 逕至一樓批價櫃檯辦理 (請攜帶病人身分證正本)。 *本項如由代理人申請，需備齊前述資料及委託同意書、代理人身分證件正本及正、反面影本 1 份。	
收費標準	1. 病歷及報告影本：基本費 200 元 (10 張以內)，第 11 張起，每增加一張加 5 元；中文病歷摘要 500 元 / 科，7~14 工作天。 2. 彩色檢查報告及外傷照片列印：基本費 200 元 (5 張以內)；第 6 張起，每增加一張加 40 元。 3. 光碟片：單項檢查 200 元；每增加一項檢查加 50 元；上限 500 元 / 片。如超過一片光碟，每片加收 100 元。 4. 每份診斷書申請費用：甲種 1000 元；乙種：中文 200 元、英文 300 元，每加一份多收 100 元。勞、公保失能診斷 300 元，農保失能診斷 500 元，重大傷病申請書 200 元，醫療費用明細 50 元；死亡證明書 (中文) 前 3 張每份 100 元，第 4 張起每份 50 元。 5. 醫療收據複印：20 元 / 份；收費證明：50 元 / 份 6. 醫療費用以信用卡方式繳費時，若需辦理退費手續，請信用卡持卡人攜帶信用卡及收據至批價櫃檯辦理。		



安寧照護提供末期患者與家屬
「五全照顧」
全人、全隊、全程、全家、全社區，全方位的幫助
讓病人有尊嚴地走完人生最後一程

門診收費標準

種類	門診	
	掛號費	部份負擔
轉診	100	50
未經轉診	100	80
中醫	100	50
低收入戶	免	免
重大傷病	免	免
殘障手冊	免	50
榮民 (依健保署規定)	免	免
70 歲以上	免	80
3 歲以下兒童	100	免
百歲人瑞	免	免
南屯 / 三厝 / 永定里	免	80
正德志業人員	另依公告辦理	

掛號服務

- 網路掛號服務：www.bch.org.tw
- 電話掛號服務：04-37026588
- 現場掛號服務：一樓批價掛號櫃檯掛號服務時間，自上午 08:00 開始受理現場掛號。

預約 / 取消掛號

- 一個月內都可以掛號 (不含下個月的今天)。取消掛號，請於當次門診結束前辦理。
- 掛當日門診，上午診請於 11:30 以前，下午診請於下午 16:30 以前，夜診請於晚上 20:30 以前掛號。
- 約診掛號：須由診間醫師掛號或開出約診單後至櫃台掛號。
- 初診掛號：須至批掛櫃台填寫初診資料表及辦理初診手續。

就醫注意事項

- 門診看診時間：上午 08:30-12:00 下午 13:30-17:00，晚上 18:30-21:00
- 未攜帶健保 IC 卡緊急就醫者，請於十日內，補件及退費手續。
- 慢性連續處方箋第二、三次領藥，請至批掛櫃台批價後至藥局領藥。服務時間：週一至週五上午 08:00 至晚上 21:00
- 過號病人看診方式：報到以後，由跟診人員為您安排插隊排序就診。(現場掛號保留號碼，比照此原則)
- 門診時間表記載之醫師請假日期僅供參考；網路掛號點選個別醫師，可查詢最新請假訊息。
- 為維護門診看診品質，進入診間看診請關閉行動電話。
- 冒用他人健保卡將觸及刑法，本院將依法處理。看診請配合雙證件確認身分，請攜帶身分證及健保 IC 卡，6 歲以下請代健保 IC 卡及兒童健康手冊。
- 申請郵寄檢驗報告 (血液 / 尿液 / 糞便等三類)，請向各批價櫃檯詢問。
- 近日常有詐騙集團冒用本院名義，進行詐騙，請小心查證，以免受騙，可打 165 向警政單位報案。

藥品部分負擔

藥費	藥品部份負擔
100 元以下	0 元
101~200 元	20 元
201~300 元	40 元
301~400 元	60 元
401~500 元	80 元
501~600 元	100 元
601~700 元	120 元
701~800 元	140 元
801~900 元	160 元
901~1000 元	180 元
1000 元以上	200 元

本院理念、宗旨

本院以安寧照護醫療為主軸，針對高齡化社會，發展社區醫療服務為宗旨，提供「五全照顧」，以病人為主、家屬為輔，融入醫病即醫心的人本信仰，打造一個安寧人文、最有溫度的醫療環境。

器官捐贈

為使有限生命可化為無限大愛，本院服務台提供「器官捐贈同意書」表格，作為決定器官捐贈之依循，且服務台電腦提供健保 IC 卡讀卡服務，可查器官捐贈註記。

病人就醫安全指引

- 確認您所要看診的科別及主治醫師
- 確認醫師完全了解您的主訴
- 當您有疑問時，應勇於向醫院提出反應及建議
- 確認醫師針對您的病情需要給予必要的處置、處方、檢驗、檢查
- 確認醫師、護理人員、醫事人員對您的健康問題及治療方法已充分提供需要的醫療資訊
- 確認您在沒有疑慮之情況下接受醫療服務
- 確認醫師完全瞭解您曾對何種藥物過敏、長期服用之藥物及特殊身體狀況 (如懷孕務必告知)
- 確認醫院藥局對您的處方完全核對與解說

安寧緩和醫療服務

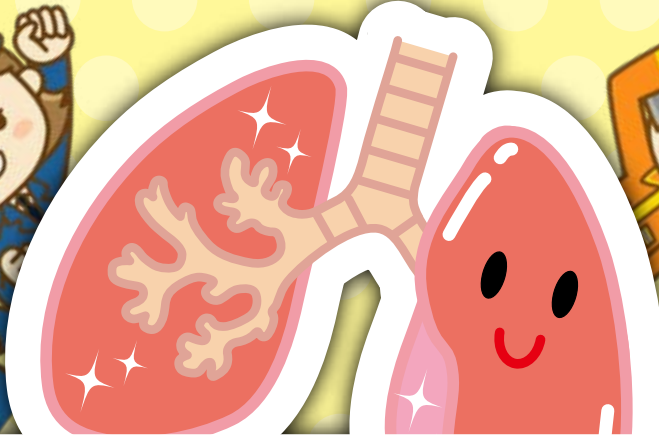
為維護您的醫療自主權，本院服務台提供「預立安寧緩和醫療暨維生醫療抉擇意願書」、「醫療委任代理人委任書」，使醫師對不可治癒之末期病人，得在尊重其意願之情形下，不施予積極性之治療或急救，僅提供減輕或免除其痛苦之緩解性、支持性醫療照護措施。

意見反映管道

電話：04-37026586
信箱：service@bch.org.tw

好消息

台中市政府衛生局109年，低劑量電腦斷層掃描檢查補助計畫來囉



讓肺部低劑量電腦斷層 LUNG 你好健康

● 檢查項目

低劑量電腦斷層-肺部檢查的最佳利器

可以早期篩檢肺部疾病，只要幾分鐘便可完成整個肺部的掃描，既快速又方便。
檢查當天不需禁食，不需注射顯影劑。

● 補助對象

- (一) 40歲(69年次)以上，服務本市正職警消人員
- (二) 40歲(69年次)以上，服務本市義務性質警消人員
包含義交、義警、民防及義消(救災、救護、婦宣)
- (三) 其他經臺中市政府衛生局核定增列之補助檢查對象
- (四) 40歲(69年次)以下服務本市正職警消人員及義務性質警消人員
專案價6300元(本項為正德癌症醫療基金會專案)

● 辦理時間

109年4月1日起至109年10月31日止。

● 檢查費用

免費!!! (由台中市衛生局補助免費檢查)

● 需要證件

身分證、健保卡、警消人員身分證明等文件。

★接受團體預約★

本院備有專業儀器設備、環境舒適、服務貼心、為您提供完善的服務

主辦單位：佛教正德醫院 健康管理中心
服務時間：週一至週五 08:00~17:00
預約電話：04-3702-6588 #5688服務專員
台中市南屯區文心南五路三段100號



佛教正德醫院
Buddhist Chengde Hospital

台中市南屯區文心南五路三段 100 號
TEL:04-3702-6588 · www.bch.org.tw