



# 2020 SEP 09

## 健康資訊月刊 暨門診時刻表

### 9月 SEP 2020

日	一	二	三	四	五	六
		1	2	3	4	5
		十四	十五	十六	十七	十八
6	7	8	9	10	11	12
十九	白露	廿一	廿二	廿三	廿四	廿五
13	14	15	16	17	18	19
廿六	廿七	廿八	廿九	八月 初二	初三	
20	21	22	23	24	25	26
初四	初五	秋分	初七	初八	初九	初十
27	28	29	30			
十一	十二	十三	十四			

### 10月 OCT 2020

日	一	二	三	四	五	六
				1	2	3
				十五	十六	十七
4	5	6	7	8	9	10
十八	十九	廿	廿一	寒露	廿三	廿四
11	12	13	14	15	16	17
廿五	廿六	廿七	廿八	廿九	卅	九月 初九
18	19	20	21	22	23	24
初二	初三	初四	初五	初六	霜降	初八
25	26	27	28	29	30	31
初九	初十	十一	十二	十三	十四	十五



封面故事  
親子童樂繪，繪本戲劇  
演出：南屯親子館

慢性腎臟病門診加強照護計畫  
中醫師孕產  
檢視您的骨質密度(上)  
唯有真正療效！  
免疫與懷孕／中醫助好孕



- STEP 1 預約諮詢
- STEP 2 前置作業
- STEP 3 進行諮詢



## 目錄 Contents

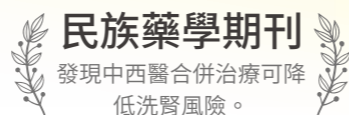
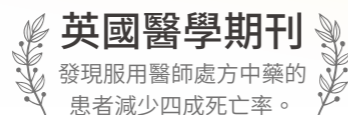
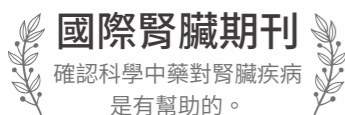
- 3 門診時刻表  
4 醫師介紹  
6 唯有用藥安全，才有真正療效！ 文／楊恩豪醫師  
7 檢視您的骨質密度(上) 文／影像醫學科 洪詩凱  
8 中醫孕產 文／吳盈醫師  
9 復健科團隊 - 小兒早療個案分享  
10 健康講堂  
11 活動紀實／活動節目表  
12 就醫及服務須知  
14 交通資訊  
15 正德社會福利慈善基金會

中醫科吳盈醫師正式開辦

# 「慢性腎臟病門診 加強照護計畫」

專案適用對象：**慢性腎臟病患者**，希望針對**腎病治療**。  
希望改善**蛋白尿、貧血、三高、疲倦**，及**容易感冒**等症狀。  
希望避免長期服用止痛、助眠等藥物以**降低洗腎風險**。

國際期刊屢屢證明中醫療效



本健保專案詳情請洽詢102診吳盈醫師門診

## 9月門診資訊

門診時間 上午：08:30 至 12:00  
下午：13:30 至 17:00  
晚上：18:30 至 21:00  
醫師請假及門診異動訊息以現場公告為主

科別	時段	診間	星期一 (7,14,21,28)	星期二 (1,8,15,22,29)	星期三 (2,9,16,23,30)	星期四 (3,10,17,24)	星期五 (4,11,18,25)
<b>中醫科</b> 中藥、針灸處理各種內科疾病、三高、失眠、耳鳴、胃食道逆流、腦中風後遺症、筋骨損傷、月經不調、更年期症候群	上午	101		蘇永玄	蘇永玄	楊恩豪	
		102	蘇永玄	吳盈	楊恩豪	吳盈	蘇永玄
	下午	101	蘇永玄	蘇永玄	楊恩豪	楊恩豪	蘇永玄
		102	吳盈	楊恩豪	吳盈	吳盈	吳盈
	晚上	102	吳盈	楊恩豪	吳盈	蘇永玄	吳盈
	<b>復健科</b> 中風、脊髓損傷、神經復健、關節肌腱韌帶拉傷、肩頸背痛、兒童發展遲緩、發音障礙、吞嚥困難	上午	601		林佩樺	林佩樺	林佩樺
下午		601	林佩樺	林佩樺			
晚上		601	林佩樺		林佩樺		
<b>風濕免疫科</b> 全身性紅斑性狼瘡、皮肌炎、類風濕性關節炎、貝塞氏症、僵直性脊椎炎、乾癬性關節炎、硬皮症、乾燥症、血管炎	上午	105		林剛民	林剛民	林剛民	林剛民
	下午	105	林剛民	林剛民			
	晚上	105	林剛民		林剛民		
<b>胸腔內科 (安寧緩和)</b> 咳嗽、氣喘、肺炎、支氣管炎、肺腫瘤、肺氣腫、肺結核、胸悶、胸痛、肺阻塞	上午	103		陳嘉瑋	陳嘉瑋	陳嘉瑋	陳嘉瑋
	下午	103	陳嘉瑋				
	晚上	103	陳嘉瑋				
<b>骨科</b>	上午	106					張益彰
	脊椎各類疾患手術、退化性關節疾病、人工關節置換手術、骨質疏鬆、骨折、頸椎手術等						
<b>心臟內科</b>	下午	103		鍾國屏			
	心血管疾病、心律不整、先天性心臟病、瓣膜性疾病、周邊血管疾病、心臟衰竭等						

檢驗室服務時間	復健治療時間	成人復健	一	二	三	四	五	兒童復健	一	二	三	四	五
週一~週四 08:30~21:00 週五 08:30~17:00	早 08:00~12:00 午 13:00~17:00 晚 18:00~21:00		●	●	●	●	●		●	●	●	●	●

# 心中有愛 慈悲為懷

恭錄自正德開山和尚 常律法師法語



## 復健科 / 林佩樺 醫師

學經歷：  
 中國醫藥大學醫學系  
 中山醫學大學附設醫院復健醫學部住院醫師  
 中山醫學大學附設醫院復健醫學部總醫師

專長：  
 腰酸背痛、頸肩痛、落枕、閃腰坐骨神經痛、椎間盤突出、骨刺、五十肩、媽媽手、關節炎、肌腱炎、腕隧道症候群、拉傷扭傷挫傷、人工關節置換術後復健、骨折後復健、腦中風、腦外傷、脊髓損傷、周邊神經損傷、腦性麻痺、發展遲緩早期療育、自閉症、專注力缺損、感覺統合異常

## 心臟內科 / 鍾國屏 醫師



學經歷：  
 國立陽明大學公衛所流病博士  
 中國醫藥大學醫管所醫管碩士 國防醫學院醫學系醫學士  
 中山醫學大學附設醫院醫管部副院長  
 國防部軍醫局衛勤保健處處長 國軍台中總醫院副院長  
 國軍台中總醫院醫療部主任 中華民國心臟基金會董事  
 中華民國心臟學會第一副理事長 國軍台中總醫院門診處主任

專長：  
 成人心臟病、藥物流行病學、醫院管理、醫療品質。  
 心臟內科適應症：心血管疾病、心律不整、先天性心臟病、瓣膜性疾病、周邊血管疾病、心臟衰竭等。

## 骨科 / 張益彰 醫師

學經歷：  
 中國醫藥大學醫學系學士 中山醫學大學醫學研究所醫學博士  
 林口長庚醫院骨科專科醫師 美國加州大學研究員  
 美國芝加哥 Rush 醫學中心研究員 沙鹿童綜合醫院骨科主任  
 中山醫學大學附設醫院脊椎外科主任 中山醫學大學骨科學副教授

專長：  
 脊椎各類疾患手術（微創手術、內視鏡手術、人工椎間盤置換術）  
 退化性關節疾病、人工關節置換手術（微創手術）  
 骨質疏鬆（椎體成形術及保守性治療）  
 骨折、創傷外科 頸椎手術、脊椎側彎手術  
 骨科適應症：脊椎各類疾患手術、退化性關節疾病、人工關節置換手術、骨質疏鬆、骨折、頸椎手術等。



## 中醫科 / 蘇永玄 醫師

學經歷：  
 中國醫藥大學中、西醫雙主修醫學士  
 童綜合醫院中醫科主治醫師  
 苗栗漢明中醫診所主治醫師  
 台中健恩中醫診所主治醫師

專長：  
 神經系統疾病：腦血管疾病、眩暈、自律神經失調、周邊神經病變（顏面神經失調、腕隧道症候群、眼中風、耳中風、肢體麻木）  
 肌肉骨骼疾病：骨折後調養、脊椎疾患、肩頸腰腿疼痛、足底筋膜炎等。



## 風濕免疫科 / 林剛民 醫師



學經歷：  
 國防醫學院醫學系、逢甲大學經營管理學院 EMBA  
 三軍總醫院總醫師、主治醫師、住院醫師  
 內科專科醫師、過敏免疫專科醫師、風濕科專科醫師  
 醫師畢業後一般醫學訓練指導教師  
 中臺科技大學兼任講師、國防醫學院臨床講師、教育部部定講師

專長：  
 全身性紅斑性狼瘡、皮肌炎、類風濕性關節炎、貝塞氏症、僵直性脊椎炎、乾癬性關節炎、乾燥症、血管炎、慢性皮膚疾病。  
 風濕疾病：痛風、高尿酸血症、骨質疏鬆、退化性關節炎、反覆性風濕症、慢性肌腱炎、細菌性關節炎、肌纖維疼痛症候群等。  
 過敏疾病：氣喘、過敏性鼻炎、蕁麻疹、異位性皮膚炎、藥物過敏。

## 胸腔內科(安寧緩和)/ 陳嘉璋 醫師

學經歷：  
 國防醫學院醫學系畢業、國防醫學院細胞生物研究所碩士班畢業  
 員生醫院胸腔內科主任、加護病房主任醫師及安寧療護醫師  
 台中榮總胸腔內科總醫師，台中國軍 803 醫院胸腔內科主治醫師  
 花蓮慈濟醫學中心胸腔內科主治醫師  
 大里仁愛醫院胸腔內科主治醫師，安寧病房設立及負責醫師  
 部立台中醫院胸腔內科主治醫師，南京明基醫院內科部部主任醫師  
 埔里基督教醫院胸腔內科主治醫師，安寧病房設立醫師  
 台中中台技術學院兼任講師，慈濟醫學院兼任講師  
 台中縣社區大學醫學暨自然學程副召集人

專長：  
 肺腫瘤、肺部感染、呼吸治療、哮喘、慢性阻塞性肺病、慢性咳嗽、安寧療護、腫瘤症狀控制。



- ▶ STEP 1 預約諮詢
- ▶ STEP 2 前置作業
- ▶ STEP 3 進行諮詢

健檢者收到報告後或是有任何健檢相關的問題，皆可以來電跟健檢護理師預約線上健康諮詢門診，由健檢護理師執行預約排程。

由健檢護理師按照排程名單加入健檢 LINE 帳號，並測試對方有收到訊息，以利諮詢當天作業。

諮詢當天由健檢護理師按照排程名單，協助撥打線上通話給貴賓，由醫師向貴賓提供健康諮詢或解釋檢查報告。



### 中醫文稿

## 唯有用藥安全，才有真正療效！

台中市某知名診所爆發病患鉛中毒，使用「禁藥」加上「假藥」的一連串違法行徑，也讓不少人擔心：「我吃的中藥有沒有毒？」「醫師開的藥裡面有沒有另外摻些甚麼？」「中藥吃那麼久，會不會慢性中毒？」

其實自開院以來，病友對我們的信賴日益深厚，考量到病友家屬的關切，在此做個簡單說明：

一、本院都採用 GMP 藥廠所生產的科學中藥藥粉，符合政府公告重金屬、農藥殘留及異常物質限量等檢驗標準，品質多重保障。

二、本院規劃之初，就採取最高標準與最新技術，將處方箋所有內容皆印製在每一份包裝上可供查驗，並無任何其他添加。

三、本院每位中醫師會考量個人體質、服藥時程、中西藥交互作用與病程進度來設計處方，希望病友安心依照醫囑規律服藥。

本院不論是醫師、藥師、護理師，乃至於採購行政等每位中醫團隊成員，無不兢兢業業為病友健康把關。因為我們知道，唯有用藥安全，才有真正療效。感恩各方信任與護持，祈願諸位病友日益健康、常保平安。

中醫科 楊恩豪

2020年8月

### 中醫科 / 楊恩豪 醫師

學經歷：

中國醫藥大學學士後中醫學系  
廣聖醫院中醫科主治醫師  
台中慈濟醫院中醫部針灸科總醫師  
中華針灸 / 中醫內科醫學會專科醫師  
台灣中醫皮膚科醫學會專科醫師

專長：

皮膚科：乾癬、濕疹、異位性皮膚炎、痤瘡、蕁麻疹、脂漏性皮膚炎、斑禿。  
眼睛疾患：飛蚊症、乾眼症、黃斑部病變、青光眼、白內障等初期症狀以藥物調養與鐳射針灸。  
針灸科：平脈、調氣、通經、解筋。



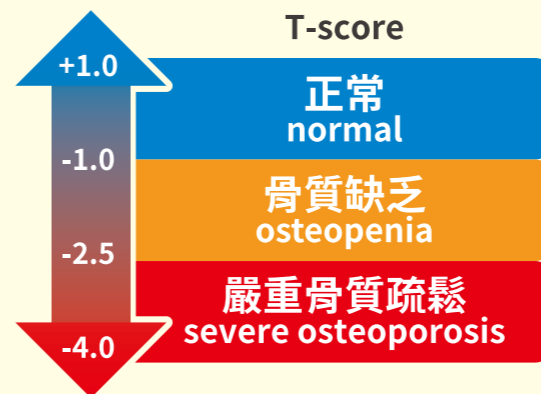
## 檢視您的骨質密度 (上)

### 背景概括

骨質疏鬆症 (Osteoporosis) 是高齡化社會中普遍性的疾病，對高齡人口可說是無聲無息的頭號殺手，初期並無明顯症狀，民眾常因為跌倒、施力、碰撞、甚至打噴嚏等導致骨折才察覺骨質已嚴重流失，一旦發生骨折，終生都可能有再次骨折的風險，後續所衍生的醫療照護甚至相關醫療費用等問題，往往會帶給病患及家屬極大的困擾與後遺症，因此骨質疏鬆症是不容輕忽的疾病，如何防治更是公共衛生上的重要議題。

### 骨質疏鬆症定義

世界衛生組織 (WHO) 所定義骨質疏鬆症為骨量減少使得骨骼結構遭破壞而讓骨骼脆弱，並導致骨折危險性提高。而骨質疏鬆的骨骼，因骨小樑的數目減少使孔洞變大，骨頭強度變差，這種情況骨頭變得更脆，更容易斷裂，骨骼支撐力因而降低，導致病人容易發生骨折或骨頭變形等症狀。根據世界衛生組織訂定的骨質疏鬆症的臨床診斷標準使用 T 值 (T-score) 來評估，常規測量骨密度的部位包含腰椎、兩側髖部或者非慣用側橈骨遠端 1/3 處，若測量後 T 值大於 -1 則為正常 (normal)，T 值介於 -1 到 -2.5 之間則為骨質缺乏 (osteopenia)，T 值小於 -2.5 則為骨質疏鬆 (osteoporosis)，若 T 值小於 -2.5 再有合併骨折時則為嚴重骨質疏鬆 (severe osteoporosis)。另外針對小孩、未停經婦女及 50 歲以下男性之骨密度檢查則採用 Z 值 (Z-score)，當 Z 值小於或等於 -2.0 代表低於同齡值，當 Z 值大於 -2.0 時代代表介於同齡值。



文 / 影像醫學科 洪詩凱





## 中醫文稿 中醫孕產

每次傳出某某女星做人成功或是喜獲麟兒的好消息，很多都特別提到接受中醫調養。究竟中醫調理孕產，真的有用嗎？是如何調理的呢？

事實上，搭配中醫來調理孕產體質，在臨床療效上多有病例與研究證實：中醫治療有助改善卵巢功能、提高精卵品質、提升受孕率與胚胎著床率、大幅增加孕婦的保胎成功率等各個方面，已經是醫學界的共識。此外，中醫對男性不孕症也有療效，尤其台灣臨床研究團隊證實中醫藥可提升精蟲品質，更獲得「臨床醫學」國際期刊刊載的肯定。

自古以來，針灸與中藥都是中醫治療不孕症的方法。漢代《金匱要略》有不孕藥方的記載，明代《景岳全書》就提到心理情緒的壓力與不孕有關，可知中醫是從身心全方位的思維來調養孕產。針灸方面，女性針灸能有效調節自律神經，也能改善子宮的血液循環；男性針灸能夠疏肝補腎，特定穴位針刺則能增加睪丸動脈血流，增加具有活動力的精蟲數量。藉由艾灸，對於氣血不足的男女不孕症患者，更可提高針刺功效。

文／中醫科 吳盈醫師



## 中醫科 / 吳盈 醫師

學經歷：

台大心理系學士、成大認知所碩士  
中正大學心理所博士班、中國醫藥大學學士後中醫學系  
弘濟堂中醫診所院長、內科／針灸科醫學會專科醫師

專長：

腸胃症狀：胃食道逆流、消化不良、十二指腸潰瘍、大腸激躁症、便秘。  
代謝疾病：糖尿病、高血脂、高血壓、代謝症候群。  
婦兒科：月經不調、痛經、懷孕前調理、泌尿道問題、兒童發展中西結合治療。

## 復健科團隊—小兒早療個案分享

佛教正德醫院復健科在 109 年 1 月開始營運，設立成人與小兒復健治療部門，這位個案是由媽媽陪同先至復健科門診就診，由醫師診斷其屬於輕度發展遲緩兒童，在一開始接受治療時，個案有情緒上反應而排斥治療的狀況，復健治療師團隊每周會針對特殊個案討論。

治療老師們皆認為在治療兒童時，應先安撫情緒後再進行治療，對孩子是最適切的，因為兒童治療跟成人不同，成人是已有成熟思想及感受，自主就醫尋求協助，而兒童須透過外在及內在動機，再利用一些增強物及遊戲才能達到治療之效果。

在治療過程中，個案或許會有些情緒上反應，但經過醫師及治療師密切地配合下，個案逐漸適應且不排斥治療，治療時的配合度與完成度也變高，進而在動作及整體發展上也追上同齡孩子的標準。

雖然特殊需求兒童的治療，需花費較多的愛心及耐心，但復健團隊看到孩子進步及家長欣慰的表情，一切都值得，佛教正德醫院復健科會持續深耕社區為孩子的發展跟家長一起努力，一起加油！

復健科林佩樺醫師及全體治療師

你好，我是在貴醫院早療兒童的媽媽，

現在上幼兒園了，她每天念念不忘復健科的老師們，說醫院上課好好玩

想在這邊特別謝謝兒童復健科醫師以及所有老師對在早療時期的照顧，她的進步我們都感受的到，感謝專業的你們，才有今日成長，萬分感謝

若日後有機會，會帶再回來看看老師的

預防醫學很重要，正德潘醫師告訴你為何不能沒有健檢 <https://reurl.cc/R4RybD>



早期發現早期治療，用愛灌溉兒童發展遲緩 <https://reurl.cc/L3qQne>



# 健康講堂

風濕免疫科 林剛民醫師

# 免疫與懷孕



中醫科 吳盈醫師

# 中醫助好孕



# 9/25 (五)

15:00~17:00

佛教正德醫院 健康講堂  
場地：院內2F

報名網址



<https://forms.gle/dsSt7vJ6pTCM3eaH6>

佛教正德醫院健康講堂熱烈進行中，講堂是由專業醫師定期規劃的一系列課程，帶給大家知性又實用的醫療保健知識。本場主題為「免疫與懷孕」及「中醫助好孕」，由風濕免疫科林剛民醫師及中醫科吳盈醫師主講，歡迎有興趣的大家踴躍報名，一同共襄盛舉。

## 南屯親子館 - 親子童樂繪

佛教正德醫院復健科，誠摯邀請社會局南屯親子館與亞洲大學幼保系共享舉辦親子「童樂繪」，謝謝今天共快 40 位參加的小朋友與家長，復健科會繼續深耕社區，一同為孩子的發展而努力喔



## 兒童發展篩檢日

炎炎夏日，佛教正德醫院復健科團隊不畏辛勞，今 (25) 日禮拜六與南屯親子館舉辦「兒童發展篩檢日」。

請大家按個讚鼓勵辛苦的物理、職能、語言老師。走入社區為孩子與爸媽一起為孩子們提供他們在成長過程中的疑慮及解答。



## 活動節目表

日期	星期	時間	地點
9/9	(三)	09:30~11:30	同心里

## 社區衛教列車

7/16 由中醫科蘇永玄醫師擔任主講人，講解如何治療最惱人的麻煩—腰痛。

現場超過 60 位的長輩們仔細聆聽，帥氣的蘇醫師說著一口流利的台語，介紹起腰痛，他侃侃而談。

蘇醫師指出，有 85% 的成年人都曾受腰痛困擾，透過針灸治療搭配中藥加強，就能有效緩解疼痛。

蘇醫師也提醒大家，不要坐太矮或太硬的椅子、不要蹲太久、儘量不要翹二郎腿；運用臀部的熱敷、梨狀肌和大腿肌肉的伸展運動以及按摩的方式可以幫助肌肉放鬆。



## 南屯區同心里社區講座

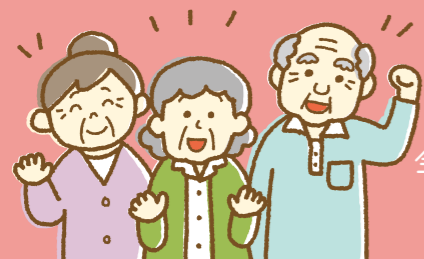
首先由佛教正德醫院中醫科吳盈醫師進行「養生十六宜」課程，包括「髮宜常梳」、「面宜常擦」、「目宜常運」、「耳宜常彈」、「舌宜抵顎」、「齒宜常叩」、「津宜常咽」、「濁氣常呵」、「背宜常暖」、「胸宜常護」、「腹宜常摩」、「穀道宜常撮」、「肢體宜常搖」、「足心宜常擦」、「皮膚宜常乾沐浴」、「大小便宜閉口勿言」等。

接下來再由兩位社區護理師教導「中醫養生操 - 八段錦 4 招」，包括「兩手托天理三焦」、「左右開弓似射雕」、「調理脾胃須單舉」、「五勞七傷往後瞧」等招式。長輩們展現好身手，上台台下互動熱絡。



## 申請病歷影本及影像光碟作業流程

申請種類	1. 病歷複印 2. 中文病歷摘要 3. 影像光碟		
申請地點	門診診間	一樓批價櫃檯	放射科 (僅申請影像光碟)
申請時間	週一至週五：上午 08:30-12:00 下午 13:30-17:00		
申請程序	主治醫師門診 (不另收掛號費)	一樓批價櫃檯 (無須收掛號費)	放射科櫃檯 (無須收掛號費)
領取地點	1. 一樓批價櫃檯 2. 由本院郵寄	1. 一樓批價櫃檯 2. 由本院郵寄須自付郵寄費用：掛號信件 50 元，快捷 120 元	1. 放射科櫃檯取件 2. 由本院郵寄
申請資格及相關證明文件	病人本人申請	請備妥身分證 (正本)；外籍人士請攜帶居留證正本或護照	
	委託代理人申請	(1) 病人身分證 (正本及正、反面影本 1 份) (2) 代理人身分證 (正本及正、反面影本 1 份) (3) 病人之委託同意書。	
	未成年人資料申請	1. 由法定代理人申請： (1) 法定代理人身分證 (正本及正、反面影本 1 份) (2) 法定代理人與病人之關係證明文件 (戶口名簿或病人身分證正本及正、反面影本 1 份) 2. 由代理人申請： (1) 法定代理人身分證 (正本及正、反面影本 1 份) (2) 法定代理人與病人之關係證明文件 (戶口名簿或病人身分證正本及正、反面影本 1 份) (3) 法定代理人之委託同意書 (4) 代理人身分證正本及正、反面影本 1 份	
	往生者資料申請	(1) 具繼承權者之身分證正本及正、反面影本 1 份 (2) 與病人之關係證明文件正本及影本 (3) 病人除戶證明 (戶籍謄本或死亡證明書正本及影本) * 本項如由代理人申請，需備齊前述資料及委託同意書、代理人身分證件正本及正、反面影本 1 份。	
	開立診斷書	(1) 住院病人請於出院前向病房護理站申請。 (2) 門診病人請於醫師診察時提出申請。 (3) 病人出院後再回院申請者，需收取掛號費 100 元及診斷書費用。	
	申請收費證明	請於週一至週五上午 8:00 至下午 17:00 逕至一樓批價櫃檯辦理 (請攜帶病人身分證正本)。 * 本項如由代理人申請，需備齊前述資料及委託同意書、代理人身分證件正本及正、反面影本 1 份。	
收費標準	1. 病歷及報告影本：基本費 200 元 (10 張以內)，第 11 張起，每增加一張加 5 元；中文病歷摘要 500 元 / 科，7~14 工作天。 2. 彩色檢查報告及外傷照片列印：基本費 200 元 (5 張以內)；第 6 張起，每增加一張加 40 元。 3. 光碟片：單項檢查 200 元；每增加一項檢查加 50 元；上限 500 元 / 片。如超過一片光碟，每片加收 100 元。 4. 每份診斷書申請費用：甲種 1000 元；乙種：中文 200 元、英文 300 元，每加一份多收 100 元。勞、公保失能診斷 300 元，農保失能診斷 500 元，重大傷病申請書 200 元，醫療費用明細 50 元；死亡證明書 (中文) 前 3 張每份 100 元，第 4 張起每份 50 元。 5. 醫療收據複印：20 元 / 份；收費證明：50 元 / 份 6. 醫療費用以信用卡方式繳費時，若需辦理退費手續，請信用卡持卡人攜帶信用卡及收據至批價櫃檯辦理。		



安寧照護提供末期患者與家屬

### 「五全照顧」

全人、全隊、全程、全家、全社區，全方位的幫助  
讓病人有尊嚴地走完人生最後一程

## 門診收費標準

種類	門診	
	掛號費	部份負擔
轉診	100	50
未經轉診	100	80
中醫	100	50
低收入戶	免	免
重大傷病	免	免
殘障手冊	免	50
榮民 (依健保署規定)	免	免
70 歲以上	免	80
3 歲以下兒童	100	免
百歲人瑞	免	免
南屯 / 三厝 / 永定里	免	80
正德志業人員	另依公告辦理	

### 掛號服務

- 網路掛號服務：www.bch.org.tw
- 電話掛號服務：04-37026588
- 現場掛號服務：一樓批價掛號櫃檯掛號服務時間，自上午 08:00 開始受理現場掛號。

### 預約 / 取消掛號

- 一個月內都可以掛號 (不含下個月的今天)。取消掛號，請於當次門診結束前辦理。
- 掛當日門診，上午診請於 11:30 以前，下午診請於下午 16:30 以前，夜診請於晚上 20:30 以前掛號。
- 約診掛號：須由診間醫師掛號或開出約診單後至櫃台掛號。
- 初診掛號：須至批掛櫃台填寫初診資料表及辦理初診手續。

### 就醫注意事項

- 門診看診時間：上午 08:30-12:00 下午 13:30-17:00，晚上 18:30-21:00
- 未攜帶健保 IC 卡緊急就醫者，請於十日內，補件及退費手續。
- 慢性連續處方箋第二、三次領藥，請至批掛櫃台批價後至藥局領藥。服務時間：週一至週五上午 08:00 至晚上 21:00
- 過號病人看診方式：報到以後，由跟診人員為您安排插隊排序就診。(現場掛號保留號碼，比照此原則)
- 門診時間表記載之醫師請假日期僅供參考；網路掛號點選個別醫師，可查詢最新請假訊息。
- 為維護門診看診品質，進入診間看診請關閉行動電話。
- 冒用他人健保卡將觸及刑法，本院將依法處理。看診請配合雙證件確認身分，請攜帶身分證及健保 IC 卡，6 歲以下請帶健保 IC 卡及兒童健康手冊。
- 申請郵寄檢驗報告 (血液 / 尿液 / 糞便等三類)，請向各批價櫃檯詢問。
- 近日常有詐騙集團冒用本院名義，進行詐騙，請小心查證，以免受騙，可打 165 向警政單位報案。

## 藥品部份負擔

藥費	藥品部份負擔
100 元以下	0 元
101~200 元	20 元
201~300 元	40 元
301~400 元	60 元
401~500 元	80 元
501~600 元	100 元
601~700 元	120 元
701~800 元	140 元
801~900 元	160 元
901~1000 元	180 元
1000 元以上	200 元

### 本院理念、宗旨

本院以安寧照護醫療為主軸，針對高齡化社會，發展社區醫療服務為宗旨，提供「五全照顧」，以病人為主、家屬為輔，融入醫病即醫心的人本信仰，打造一個安寧人文、最有溫度的醫療環境。

### 器官捐贈

為使有限生命可化為無限大愛，本院服務台提供「器官捐贈同意書」表格，作為決定器官捐贈之依循，且服務台電腦提供健保 IC 卡讀卡服務，可查器官捐贈登記。

### 病人就醫安全指引

- 確認您所要看診的科別及主治醫師
- 確認醫師完全了解您的主訴
- 當您有疑問時，應勇於向醫院提出反應及建議
- 確認醫師針對您的病情需要給予必要的處置、處方、檢驗、檢查
- 確認醫師、護理人員、醫事人員對您的健康問題及治療方法已充分提供需要的醫療資訊
- 確認您在沒有疑慮之情況下接受醫療服務
- 確認醫師完全瞭解您曾對何種藥物過敏、長期服用之藥物及特殊身體狀況 (如懷孕務必告知)
- 確認醫院藥局對您的處方完全核對與解說

### 安寧緩和醫療服務

為維護您的醫療自主權，本院服務台提供「預立安寧緩和醫療暨維生醫療抉擇意願書」、「醫療委任代理人委任書」，使醫師對不可治癒之末期病人，得在尊重其意願之情形下，不施予積極性之治療或急救，僅提供減輕或免除其痛苦之緩解性、支持性醫療照護措施。

### 意見反映管道

電話：04-37026566  
信箱：service@bch.org.tw

### 堅定方向 成就眾生

正德開山和尚 常律法師秉持佛陀慈悲渡眾精神，於 1986 年創辦佛教慈善文教機構，以弘法利生、扶弱濟貧為宗旨之非營利單位，發展出以慈善、醫療、文化、教育、制喪為根基之五大志業。

創辦至今，正德慈善文教機構在國內外已設立正德社會福利慈善基金會、正德癌症醫療基金會、正德慈善中醫診所、正德宗教協進會（加拿大及澳洲）、正德文教傳播基金會、正德電視台、正德佛教文化院、正德佛堂、正德學苑、慈音雜誌社等，志業機構，發展迄今已逾 33 年，在台灣佛教界具有舉足輕重之地位。

正德機構創辦人常律法師，幼時家境清寒，親胞妹因病無錢就醫而往生，深感家人承受之悲痛，又因幼時家貧受濟於西洋教會，感受無私奉獻精神，發下宏願建設慈善醫院，醫治貧病眾生，廣救無數眾生之生命。

### 把心開闊 集中力量與善念

常律法師悲憫眾生，要讓生命末期的大德，能走得安詳有尊嚴，平靜進入佛國淨土。經過多年籌備，眾師兄姊齊心協力奔走，各方大德善款捐獻，於民國 104 年佛教正德醫院動土大典，宣告未來全台第一家安寧人文醫院，即將揭開序幕。

2019 年 12 月 1 日佛教正德醫院落成，提供安寧照護為主的醫療機構，協助台灣高齡化社會所產生照護問題，以達到全人、全家、全社區之理念，能成為社會良善循環的先驅。



### 財團法人正德社會福利慈善基金會：

開山和尚 常律上人於「因果果大的業力故事」一書開示，大家常說，有能力的時候再來布施做善事，幫助別人；等我有足夠的積蓄再來捐獻。然而人生無常，萬事萬物亦無恆定，當我們想布施時，生命已垂危。布施只要以慈悲心、喜捨心、恭敬心，隨緣隨力而為即大布施，故行善布施要即時。

### ●郵局劃撥捐款

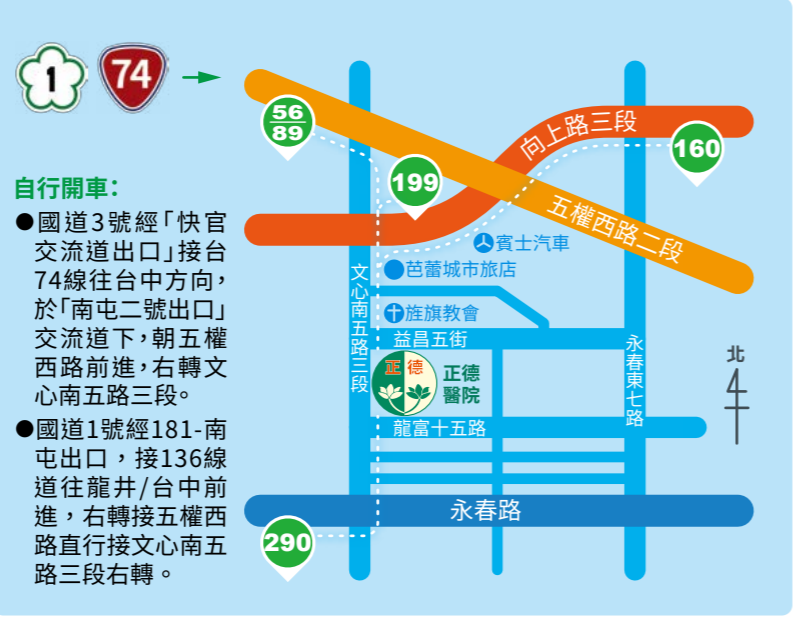
請至各地郵局填寫劃撥單，或至正德各院社或來電索取 (07)370-3456  
請在郵局劃撥單通訊欄填寫捐款者姓名、收據寄送地址、聯絡電話、捐款項目、捐款金額、收據開立方式，傳真至 (07)379-0532，以便寄送收據。傳真後請電洽 (07)370-3456 確認。  
劃撥完成後一個月內寄發收據，年底累開收據則在隔年 3-4 月時寄發。

### ●銀行匯款帳戶

請至各金融機構填寫匯款單。  
請在完成匯款後，於匯款收執聯註明：捐款者姓名、收據寄送地址、聯絡電話、捐款項目、捐款金額、收據開立方式，傳真至 (07)379-0532，以便寄送收據。傳真後請電洽 (07)370-3456 確認。  
匯款完成後一個月內寄發收據，年底累開收據則在隔年 3-4 月時寄發。

郵局劃撥帳戶	
戶名	劃撥帳號
醫療財團法人正德癌症醫療基金會	42246931
財團法人正德社會福利慈善基金會	41921869
正德佛堂	42150839
財團法人正德文教傳播基金會	42297512

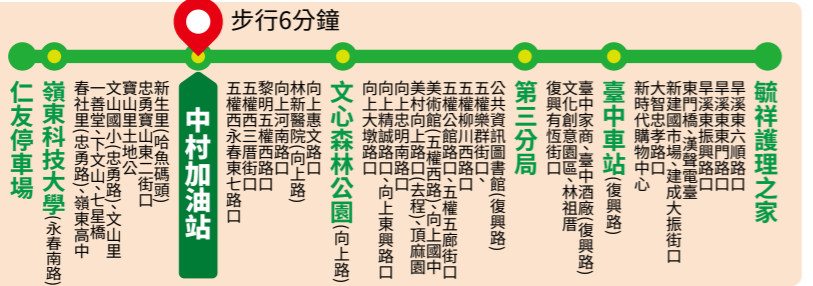
銀行匯款帳戶		
戶名	銀行代碼	帳號
醫療財團法人正德癌症醫療基金會	005	038-005-219989
財團法人正德社會福利慈善基金會	005	038-005-170882
正德佛堂	005	038-001-015009
財團法人正德文教傳播基金會	005	038-005-241119



### 到院交通指引

- 計程車**  
●烏日高鐵站至本院約5公里
- 高鐵**  
●於高鐵烏日站6號出口處，搭乘160路公車，於**向上、永春東七路口**下車，步行650公尺。  
●於高鐵烏日站7號出口處乘車區搭乘計程車，距離約5公里。
- 公車**  
●**向上五權西路口**：捷順交通199號  
●**中村加油站**：統聯客運56號(經高鐵台中站)/豐榮客運89號(經台中火車站)  
●**永定里二站**：台中客運290號(經台中火車站)

**89**  
豐榮客運  
東門橋  
嶺東科技大學



公車路線、時刻表、收費方式等細節請查詢台中市政府網站。  
如有站點、營運時間變更現場公告為準。

**160**  
和欣客運  
文修停車場  
高鐵臺中站



**56**  
統聯客運  
干城  
新烏日車站



**199**  
捷順交通  
龍井竹坑口  
文修停車場



**290**  
台中客運  
干城  
童綜合醫院





# 敬老の日

不好意思說出來的話  
就用心意來表達…

**振興  
三倍券**

本院醫療及健檢服務  
均可使用振興三倍券  
健康更加倍喔~

## 安心護肺專案

\$19,888

肝、腎功能檢查／癌篩檢查  
肺部低劑量癌篩分析  
冠狀動脈鈣化分析／骨質密度分析

一般檢查／尿液常規檢查／糞便潛血檢查／血液常規檢查  
血糖檢查／心臟功能檢查／X光檢查／肝炎篩檢  
甲狀腺功能檢查／血脂肪檢查／維生素D檢查

## 活力養骨專案

\$23,888

肝、腎功能檢查／癌篩檢查／心電圖檢查  
肺部低劑量癌篩分析／單一部位核磁共振檢查  
骨質密度分析／全身體脂肪分析

一般檢查／尿液常規檢查／糞便潛血檢查／血液常規檢查  
血糖檢查／心臟功能檢查／X光檢查／肝炎篩檢  
甲狀腺功能檢查／血脂肪檢查／維生素D檢查

## 安康長壽專案

\$52,088

肝、腎功能檢查／癌篩檢查／心電圖檢查  
肺部低劑量癌篩分析／冠狀動脈鈣化分析  
全身核磁共振檢查／骨質密度分析

一般檢查／尿液常規檢查／糞便潛血檢查／血液常規檢查  
血糖檢查／心臟功能檢查／X光檢查／肝炎篩檢  
甲狀腺功能檢查／血脂肪檢查／維生素D檢查

## 攜手偕老專案

\$102,099  
(2人同行)

肝、腎功能檢查／癌篩檢查／心電圖檢查  
肺部低劑量癌篩分析／冠狀動脈鈣化分析  
全身核磁共振檢查／骨質密度分析  
全身體脂肪分析

一般檢查／尿液常規檢查／糞便潛血檢查／血液常規檢查  
血糖檢查／心臟功能檢查／X光檢查／肝炎篩檢  
甲狀腺功能檢查／血脂肪檢查／維生素D檢查

預約須知：請提早來電諮詢

健檢須知：請攜帶身分證與健保卡

預約時間：週一至週五 08:00-17:00

預約專線：04-37026588 #5688服務專員

方案內之檢查項目恕不得自行要求更換項目或退費，若經醫師評估不宜做該項檢查者，則不在此限。

此方案內容依現場實際為主，佛教正德醫院保有最終解釋權



佛教正德醫院  
Buddhist Chengde Hospital

台中市南屯區文心南五路三段 100 號  
TEL:04-3702-6588 · www.bch.org.tw