



2020 OCT

10

健康資訊月刊  
暨門診時刻表

10月 OCT 2020

日	一	二	三	四	五	六
					1 十五	2 十六
					3 十七	4 十八
4 廿八	5 廿九	6 三十	7 十一	8 十二	9 十三	10 十四
11 廿五	12 廿六	13 廿七	14 廿八	15 廿九	16 卅	17 九月
18 初二	19 初三	20 初四	21 初五	22 初六	23 初七	24 初八
25 初九	26 初十	27 十一	28 十二	29 十三	30 十四	31 十五

佳節好健康

10/1, 10/2 上午正常看診

10/9 全天看診 (復健治療亦同)

11月 NOV 2020

日	一	二	三	四	五	六
1 十六	2 十七	3 十八	4 十九	5 廿	6 廿一	7 立冬
8 廿三	9 廿四	10 廿五	11 廿六	12 廿七	13 廿八	14 廿九
15 十月	16 初二	17 初三	18 初四	19 初五	20 初六	21 初七
22 小雪	23 初九	24 初十	25 十一	26 十二	27 十三	28 十四
29 十五	30 十六					

絕登革熱



封面故事  
八段錦，兩手攀足固腎腰

檢視您的骨質密度(下)  
針灸骨傷知多少  
腦血管疾病中醫輔助治療計畫  
慢性腎臟病門診加強照護計畫  
翻身，好痛呀！  
脊椎壓迫性骨折

好消息~好消息~  
為提供更完整的  
醫療服務品質  
自 10 月 10 日起  
週六上午  
——中醫科——  
吳盈醫師  
為您看診



復健中心 兒童治療  
週六上午

現正溫馨服務中 詳情請洽詢復健科



公費流感疫苗 10/5  
開始施打

相關資格請搜尋衛福部疾管署網站或正德醫院04-37026588 分機1499



## 目錄 Contents

- |                           |                |
|---------------------------|----------------|
| 3 門診時刻表                   | 4 醫師介紹         |
| 6 翻身，好痛呀！脊椎壓迫性骨折 文／張益彰醫師  |                |
| 8 針灸骨傷知多少 文／蘇永玄醫師         |                |
| 9 檢視您的骨質密度(下) 文／影像醫學科 洪詩凱 |                |
| 10 慢性腎臟病門診加強照護計畫          |                |
| 11 活動紀實／活動節目表             | 12 就醫及服務須知     |
| 14 交通資訊                   | 15 正德社會福利慈善基金會 |

中醫科蘇永玄醫師正式開辦

# 「腦血管疾病 中醫輔助治療計畫」



世界衛生組織 (WHO) 公布了 43 種針灸有效的病症，其中便包括腦中風。

針刺穴位可顯著改善臨床腦中風病患之神經學運動功能、日常生活活動能力、生活品質、縮短中風住院復健日數，且可明顯緩解中風後手肘痙攣程度，此外針灸亦可增加中風患者之腦血流。

接受針灸治療者有**較低的再次中風發生率**，尤其在**年輕及女性患者中最為明顯**，且接受**針灸治療療程次數越多**，發生**二次或三次中風的風險越低**

適用範圍：

**經醫師診斷發生腦血管疾病之診斷日起二年內**

接受西醫針灸合併治療比起只接受西醫治療者及只接受針灸治療組的再次中風機會還要減少。

本健保專案詳情請洽詢中醫科蘇永玄醫師門診

# 10月門診資訊

10/1, 10/2 上午正常看診  
10/9 全天看診  
10月10日起吳盈醫師週六上午看診  
醫師請假及門診異動訊息  
以現場公告為主

門診時間  
上午：08:30 至 12:00  
下午：13:30 至 17:00  
晚上：18:30 至 21:00

科別	時段	診間	星期一 (5,12,19,26)	星期二 (6,13,20,27)	星期三 (7,14,21,28)	星期四 (1,8,15,22,29)	星期五 (2,9,16,23,30)	星期六 (10,17,24,31)
<b>中醫科</b> 中藥、針灸處理各種內科疾病、三高、失眠、耳鳴、胃食道逆流、腦中風後遺症、筋骨損傷、月經不調、更年期症候群	上午	101		蘇永玄	蘇永玄	楊恩豪		
		102	蘇永玄	吳盈	楊恩豪	吳盈	蘇永玄	吳盈
	下午	101	蘇永玄	蘇永玄	楊恩豪	楊恩豪	蘇永玄	
		102	吳盈	楊恩豪	吳盈	吳盈	吳盈	
	晚上	102	吳盈	楊恩豪	吳盈	蘇永玄	吳盈	
	<b>復健科</b> 中風、脊髓損傷、神經復健、關節肌腱韌帶拉傷、肩頸背痛、兒童發展遲緩、發音障礙、吞嚥困難	上午	601		林佩樺	林佩樺	林佩樺 (10/1、10/15、10/29)	林佩樺
下午		601	林佩樺	林佩樺				
晚上		601	林佩樺		林佩樺			
<b>風濕免疫科</b> 全身性紅斑性狼瘡、皮肌炎、類風濕性關節炎、貝塞氏症、僵直性脊椎炎、乾癆性關節炎、硬皮症、乾燥症、血管炎	上午	105		林剛民	林剛民	林剛民	林剛民	
	下午	105	林剛民	林剛民				
	晚上	105	林剛民		林剛民			
<b>胸腔內科 (安寧緩和)</b> 咳嗽、氣喘、肺炎、支氣管炎、肺腫瘤、肺氣腫、肺結核、胸悶、胸痛、肺阻塞	上午	103		陳嘉瑋		陳嘉瑋	陳嘉瑋	
	下午	103	陳嘉瑋					
	晚上	103	陳嘉瑋					
<b>骨科</b>	上午	106					張益彰	
脊椎各類疾患手術、退化性關節疾病、人工關節置換手術、骨質疏鬆、骨折、頸椎手術等								
<b>心臟內科</b>	下午	103		鍾國屏				
心血管疾病、心律不整、先天性心臟病、瓣膜性疾病、周邊血管疾病、心臟衰竭等								

檢驗室服務時間	復健治療時間	成人復健	一	二	三	四	五	六	兒童復健	一	二	三	四	五	六
週一~週四 08:30~21:00	早 08:00~12:00	●	●	●	●	●	●	●	●	●	●	●	●	●	●
週五 08:30~17:00	午 13:00~17:00	●	●	●	●	●	●	●	●	●	●	●	●	●	●
	晚 18:00~21:00	●	●	●	●	●	●	●	●	●	●	●	●	●	●



## 心臟內科 / 鍾國屏 醫師

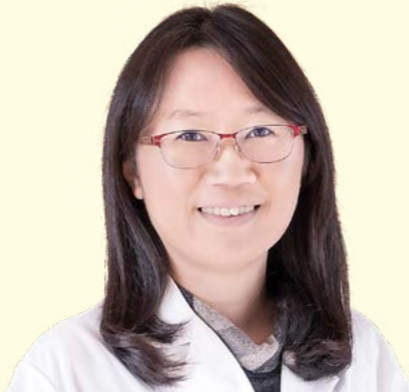
學經歷：  
 國立陽明大學公衛所流病博士  
 中國醫藥大學醫管所醫管碩士 國防醫學院醫學系醫學士  
 中山醫學大學附設醫院醫管部副院長  
 國防部軍醫局衛勤保健處處長 國軍台中總醫院副院長  
 國軍台中總醫院醫療部主任 中華民國心臟基金會董事  
 中華民國心臟學會第一副理事長 國軍台中總醫院民診處主任

專長：  
 成人心臟病、藥物流行病學、醫院管理、醫療品質。  
 心臟內科適應症：心血管疾病、心律不整、  
 先天性心臟病、瓣膜性疾病、周邊血管疾病、心臟衰竭等。

## 復健科 / 林佩樺 醫師

學經歷：  
 中國醫藥大學醫學系  
 中山醫學大學附設醫院復健醫學部住院醫師  
 中山醫學大學附設醫院復健醫學部總醫師

專長：  
 腰酸背痛、頸肩痛、落枕、閃腰坐骨神經痛、椎間盤突出、  
 骨刺、五十肩、媽媽手、關節炎、肌腱炎、腕隧道症候群、  
 拉傷扭傷挫傷、人工關節置換術後復健、骨折後復健、  
 腦中風、腦外傷、脊髓損傷、周邊神經損傷、腦性麻痺、  
 發展遲緩早期療育、自閉症、專注力缺損、感覺統合異常



## 風濕免疫科 / 林剛民 醫師

學經歷：  
 國防醫學院醫學系、逢甲大學經營管理學院 EMBA  
 三軍總醫院總醫師、主治醫師、住院醫師  
 內科專科醫師、過敏免疫專科醫師、風濕科專科醫師  
 醫師畢業後一般醫學訓練指導教師  
 中臺科技大學兼任講師、國防醫學院臨床講師、教育部部定講師

專長：  
 全身性紅斑性狼瘡、皮肌炎、類風濕性關節炎、貝塞氏症、  
 僵直性脊椎炎、乾癬性關節炎、乾燥症、血管炎、慢性皮膚疾病。  
 風濕疾病：痛風、高尿酸血症、骨質疏鬆、退化性關節炎、  
 反覆性風濕症、慢性肌腱炎、細菌性關節炎、肌纖維疼痛症候群等。  
 過敏疾病：氣喘、過敏性鼻炎、蕁麻疹、異位性皮膚炎、藥物過敏。

## 胸腔內科(安寧緩和) / 陳嘉璋 醫師

學經歷：  
 國防醫學院醫學系畢業、國防醫學院細胞生物研究所碩士班畢業  
 員生醫院胸腔內科主任、加護病房主任醫師及安寧療護醫師  
 台中榮總胸腔內科總醫師，台中國軍 803 醫院胸腔內科主治醫師  
 花蓮慈濟醫學中心胸腔內科主治醫師  
 大里仁愛醫院胸腔內科主治醫師，安寧病房設立及負責醫師  
 部立台中醫院胸腔內科主治醫師，南京明基醫院內科部主任醫師  
 埔里基督教醫院胸腔內科主治醫師，安寧病房設立醫師  
 台中中台技術學院兼任講師，慈濟醫學院兼任講師  
 台中縣社區大學醫學暨自然學程副召集人

專長：  
 肺腫瘤、肺部感染、呼吸治療、哮喘、慢性阻塞性肺病、  
 慢性咳嗽、安寧療護、腫瘤症狀控制。



## 中醫科 / 楊恩豪 醫師

學經歷：  
 中國醫藥大學學士後中醫學系  
 廣聖醫院中醫科主治醫師  
 台中慈濟醫院中醫部針灸科總醫師  
 中華針灸 / 中醫內科醫學會專科醫師  
 台灣中醫皮膚科醫學會專科醫師

專長：  
 皮膚科：乾癬、濕疹、異位性皮膚炎、痤瘡、  
 蕁麻疹、脂漏性皮膚炎、斑禿。  
 眼睛疾患：飛蚊症、乾眼症、黃斑部病變、青光眼、  
 白內障等初期症狀以藥物調養與鐳射針灸。  
 針灸科：平脈、調氣、通經、解筋。



## 中醫科 / 吳盈 醫師

學經歷：  
 台大心理系學士、成大認知所碩士  
 中正大學心理所博士班、中國醫藥大學學士後中醫學系  
 弘濟堂中醫診所院長、內科 / 針灸科醫學會專科醫師

專長：  
 腸胃症狀：胃食道逆流、消化不良、十二指腸潰瘍、  
 大腸激躁症、便秘。  
 代謝疾病：糖尿病、高血脂、高血壓、代謝症候群。  
 婦兒科：月經不調、痛經、懷孕前調理、  
 泌尿道問題、兒童發展中西結合治療。



### 乳房超音波分析

檢測乳房是否異常，包括：乳癌、  
 良性纖維腺瘤、單純囊腫以及纖  
 維囊腫等檢測。

專案價 \$1,200

### 乳房核磁共振分析 (需打顯影劑)

檢查應用乳癌檢測專用的顯影劑，可使異常影像凸顯，使磁振造  
 影檢查診斷良性或惡性腫瘤的準確度提高，利用電腦輔助系統與  
 動脈血流灌注動力學檢驗，可找到 0.5 公分以下的腫瘤，是目前  
 篩檢乳癌最有效的方式。

專案價 \$15,000

預約須知：請提早來電諮詢 健檢須知：請攜帶身分證與健保卡

預約時間：週一至週五 08:00~12:00, 13:00~17:00 預約專線：04-37026588 #1711 服務專員

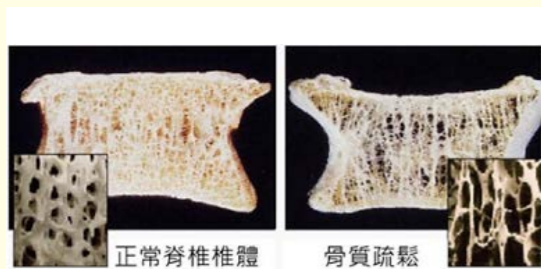
此方案內容依現場實際為主，佛教正德醫院保有最終解釋權

## 翻身，好痛呀！脊椎壓迫性骨折

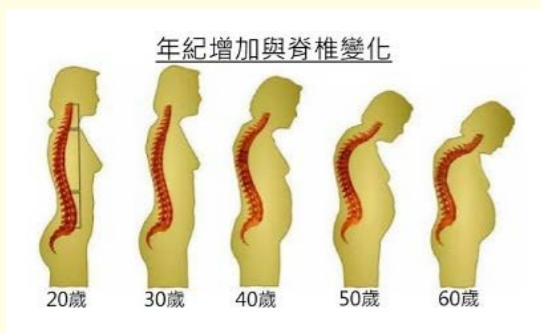
林婆婆在浴室滑倒後經常覺得腰部不適，需要躺床休息，但每當想翻身變換姿勢時，腰部引起一陣劇痛，只有靜止不動時才會改善。家人帶她來就醫。診斷是腰椎第1節壓迫性骨折。經過微創手術後，林婆婆恢復正常的活動了。

### 脊椎壓迫性骨折的成因

正常的脊椎體是方形，但骨質疏鬆症患者的椎體會變扁(圖1)。原因是骨質流失造成椎體內的骨小樑變薄變細，對於身體的支撐度不夠，就會被體重漸漸壓扁。因此老年人的身體會漸漸變矮、身體會慢慢駝背就是因為椎體變形(圖2)。當老年人經歷輕微外力，可以是跌倒、扭腰、彎腰、咳嗽、打噴嚏、搬重物等，就可能造成脊椎壓迫性骨折(圖3)。



▲圖1



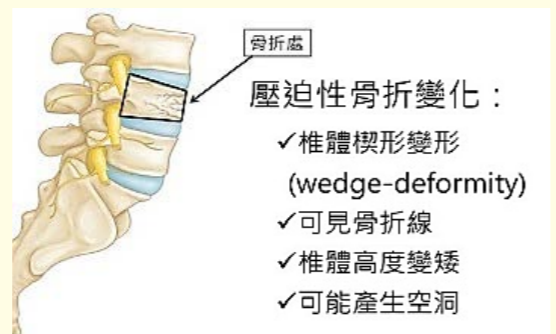
▲圖2

### 脊椎壓迫性骨折的症狀與併發症

「移動痛」是最常見的主訴。病人常常會因為站立或坐著時感到腰背疼痛，不得不躺床，可是當要翻身變換姿勢時會引起一陣劇痛。當脊椎壓迫性骨折惡化，壓迫脊髓神經，可能會造成雙下肢酸麻痛，甚至癱瘓與大小便功能異常。對於此疾病，最令人擔心的是病人強忍疼痛不願接受正規治療。因為嚴重疼痛不僅會使病人的血壓與血糖不易控制，也容易發生腸胃道的壓力性潰瘍。若尋求的是不正確的民俗療法，還可能使得病情惡化。

### 如何診斷脊椎壓迫性骨折

脊椎X光是最快速的診斷工具。當同一脊椎前後或兩側與中央比較，高度差距達4mm以上或是變形超過20%，即判定為壓迫性骨折，應積極治療。在門診的經驗裡，有時會遇到病人出現多節段的脊椎變形，其形成主因是他們曾有脊椎壓迫性骨折，但因當時的醫療環境沒有治療而自行癒合。對於此類病人，必須加做磁振造影來鑑別哪一節脊椎是新發生的壓迫性骨折，唯有新發生的骨折，才能施作「微創人工骨泥椎體形成術」。



▲圖3



### 什麼是微創人工骨泥椎體形成術？

可以快速解決病人惱人的疼痛。手術方式是在病人背部，切開1個約0.3公分的傷口，放入導引針後注入人工骨水泥，待骨水泥凝固，即可拔除導引針結束手術(圖4)。整個手術時間約30分鐘，病人可以是全程清醒，僅須施打局部麻藥，非常適合年紀大且不宜全身麻醉的病人。

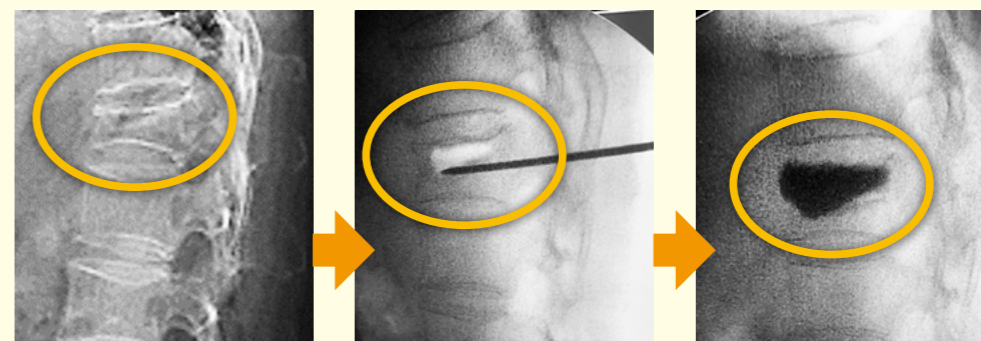
灌骨泥雖然是很簡單的手術但是入針的正確性對於骨折的復位有很大的影響，慎選有經驗的醫生才能達到良好的效果。

### 病人在術後必須加強自我保健

骨水泥灌注手術後，不代表治療就此結束。病人在手術後必須穿戴輔具保護，避免彎腰搬重物。有骨質疏鬆的人，應聽從醫師指示使用抗骨質疏鬆藥物，並搭配鈣質與維他命D3的補充。另外，居家環境的改善，走路使用輔具，以及浴室廚房加裝防滑措施，避免再次發生脊椎壓迫性骨折，才是根本之道。

參考資料：美國骨科醫師學會 American Academy of Orthopaedic Surgeons, AAOS

文／骨科張益彰醫師



▲圖4

## 骨科 / 張益彰 醫師

學經歷：  
中國醫藥大學醫學系學士 中山醫學大學醫學研究所醫學博士  
林口長庚醫院骨科專科醫師 美國加州大學研究員  
美國芝加哥 Rush 醫學中心研究員 沙鹿童綜合醫院骨科主任  
中山醫學大學附設醫院脊椎外科主任 中山醫學大學骨科學副教授

專長：  
脊椎各類疾患手術(微創手術、內視鏡手術、人工椎間盤置換術)  
退化性關節疾病、人工關節置換手術(微創手術)  
骨質疏鬆(椎體成形術及保守性治療)  
骨折、創傷外科 頸椎手術、脊椎側彎手術  
骨科適應症：脊椎各類疾患手術、退化性關節疾病、人工關節置換手術、骨質疏鬆、骨折、頸椎手術等。





## 針灸骨傷知多少

臨床上常見患者因跌打損傷，而到骨科或國術館「喬」筋骨，其實傳統中醫治療裡也有骨傷科提供患者更多選擇。中醫骨傷科細分的話，傷科偏向治療軟組織，也就是肌肉、肌腱、韌帶等等，而骨科偏向治療骨骼的問題，然而因骨骼與軟組織常是互相影響，因此臨床上處理需通盤性思考，中醫對於肌肉骨骼的目標是達到「骨正筋柔、氣血自流」的平衡狀態。

蘇醫師專長由生物力學與解剖學上來進行全面分析，根據患者病發情形（運動、姿勢不良、長期勞損等），藉由手法，針刺和必要的內服及外敷藥，調整身體結構回復至正常的位置或張力，恢復人體平衡的狀態。

「一針二灸三用藥」，針灸治療在傳統醫學被優先採用，因其優點為成本低廉、方便、有效。藉由針刺穴位調和氣血、疏通經絡，以平衡身心而達到治病及養生雙重功效。針灸治療不只是針對一般痛症與神經疾患效果卓越，目前世界衛生組織 (WHO) 公布 64 種針灸適應症包括消化系統疾病、內分泌代謝性疾病、婦科病、神經及精神系統疾病、運動系統疾病等等。

文／中醫科 蘇永玄醫師

### 中醫科 / 蘇永玄 醫師

學經歷：  
中國醫藥大學中、西醫雙主修醫學士  
童綜合醫院中醫科主治醫師  
苗栗漢明中醫診所主治醫師  
台中健恩中醫診所主治醫師

專長：  
神經系統疾病：腦血管疾病、眩暈、自律神經失調、周邊神經病變（顏面神經失調、腕隧道症候群、眼中風、耳中風、肢體麻木）  
肌肉骨骼疾病：骨折後調養、脊椎疾患、肩頸腰腿疼痛、足底筋膜炎等。



## 檢視您的骨質密度 (下)

### 資料統計

依據世界衛生組織 (WHO) 顯示，白人與亞裔人種發生骨質疏鬆症的機率高於其他人種，遺傳因素決定了人類骨骼的發展，大約於 30 歲左右骨質密度含量會到達峰點，之後骨質會逐年減少，尤其當女性停經後荷爾蒙減少分泌，骨質每年會以 3%-5% 的速度流失，根據統計女性的骨質疏鬆症發生率高過於男性。本資料取樣區間為本院 2020 年 1 月至 6 月期間，結果顯

示 263 位停經婦女之中有 40.7% 為骨缺乏，有高達 54.4% 為骨質疏鬆，51 位 50 歲以上男性之中有 43.1% 為骨缺乏，高達 41.2% 為骨質疏鬆。樣本結果顯示骨缺乏及骨質疏鬆比例皆高於國內調查報告，根據全民健保資料，一旦因為骨質疏鬆而發生髖骨骨折，則男性的年死亡率高達 22%，女性則為 15%，相當於是乳癌末期的死亡率，每人每年醫療花費更是所費不貲。

T 值 (T-score)											
停經後婦女											
人數	平均年齡	平均 BMI	平均右頸 T 值	平均左頸 T 值	平均腰椎 T 值	T 值 ≥ -1.0 正常骨量 (Normal)		-1.0 < T 值 < -2.4 骨質缺乏 (osteopenia)		T 值 ≤ -2.5 骨質疏鬆症 (osteoporosis)	
263	62.3	24.3	-2.183	-2.198	-1.718	13	4.9%	107	40.7%	143	54.4%
50 歲以上男性											
人數	平均年齡	平均 BMI	平均右頸 T 值	平均左頸 T 值	平均腰椎 T 值	T 值 ≥ -1.0 正常骨量 (Normal)		-1.0 < T 值 < -2.4 骨質缺乏 (osteopenia)		T 值 ≤ -2.5 骨質疏鬆症 (osteoporosis)	
51	62.7	23.9	-1.768	-1.682	-0.778	8	15.7%	22	43.1%	21	41.2%
Z 值 (Z-score)											
停經前婦女											
人數	平均年齡	平均 BMI	平均右頸 T 值	平均左頸 T 值	平均腰椎 T 值	Z 值 > -2.0 介於同齡的預期值 (within the expected range for age)		Z 值 ≤ -2.0 低於同齡的預期值 (below the expected range for age)			
62	39	22	-0.329	-0.273	0.647	54	87.1%	8	12.9%		
50 歲以下男性											
人數	平均年齡	平均 BMI	平均右頸 T 值	平均左頸 T 值	平均腰椎 T 值	Z 值 > -2.0 介於同齡的預期值 (within the expected range for age)		Z 值 ≤ -2.0 低於同齡的預期值 (below the expected range for age)			
24	41	23	-0.526	-0.445	0.590	21	87.5%	3	12.5%		

### 骨質疏鬆症治療指引

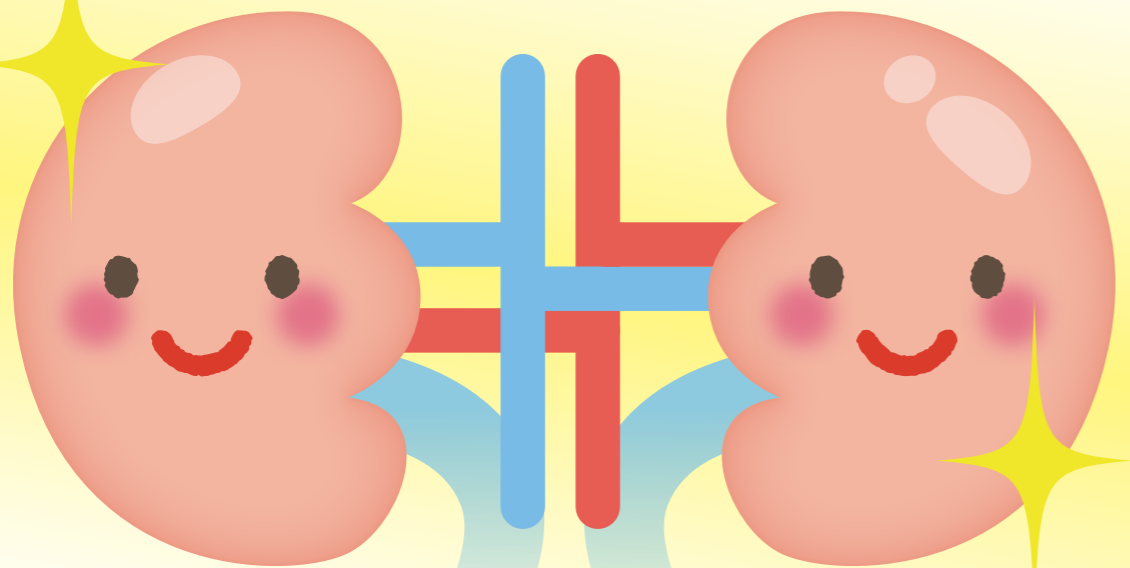
骨質疏鬆症代表骨代謝過程失衡，大多數治療的藥物以改善骨細胞作用機轉為主要目的，例如抗破骨細胞功能或促進骨細胞功能等藥物。防治骨質疏鬆症的最終目的，是要避免病患發生骨折或二次骨折，因此篩檢高風險族群及推廣骨鬆衛教為防治骨質疏鬆症的首要措施。骨質疏鬆症的預防勝於治療，治療包含藥物與非藥物治療，常見的治療藥物例如：鈣劑、抑鈣素、維生素 D、雌激素等 (Binkley

et al., 2012 ; P. D. Miller et al., 2008)，藥物治療骨質疏鬆症就和其他慢性疾病一樣，需要長期追蹤與執行，在預防上仍需病患本身的配合，例如：改善生活作息、戒菸、避免過量飲酒、多曬太陽、多攝取鈣與維生素 D、適當負重與肌力鍛鍊等都可能影響骨骼代謝，除了注重骨骼保健，更應避免跌倒等意外的發生 (Bischoff-Ferrari et al., 2009 ; Oliver et al., 2008)。

文／影像醫學科 洪詩凱

中醫科吳盈醫師正式開辦

# 「慢性腎臟病門診 加強照護計畫」



專案適用對象：**慢性腎臟病患者**，希望針對**腎病治療**。

希望改善**蛋白尿、貧血、三高、疲倦**，及容易感冒

等症狀。希望避免長期服用止痛、助眠等藥物以**降低洗腎風險**。

國際期刊屢屢證明中醫療效

**國際腎臟期刊**  
確認科學中藥對腎臟疾病  
是有幫助的。

**英國醫學期刊**  
發現服用醫師處方中藥的  
患者減少四成死亡率。

**民族藥學期刊**  
發現中西醫合併治療可降  
低洗腎風險。

本健保專案詳情請洽詢102診吳盈醫師門診

預防醫學很重要，正德潘醫師告訴你為何不能沒有健檢 <https://reurl.cc/R4RybD>



早期發現早期治療，用愛灌溉兒童發展遲緩 <https://reurl.cc/L3qQne>



## 養生十六宜

8/26(三)這天，由佛教正德醫院社區護理師蘇玉琦來到南屯區文山社區關懷據點，進行「養生十六宜」課程，包括「髮宜常梳」、「面宜常擦」、「目宜常運」、「耳宜常彈」、「舌宜抵顎」、「齒宜常叩」、「津宜常咽」、「濁氣常呵」、「背宜常暖」、「胸宜常護」、「腹宜常摩」、「穀道宜常撮」、「肢體宜常搖」、「足心宜常擦」、「皮膚宜常乾沐浴」、「大小便宜閉口勿言」等。現場近40位長輩全神貫注聆聽，按照護理師的動作慢慢學習，反應相當熱絡。

佛教正德醫院關心您的健康，養生十六宜是以一些簡單的導引動作來養生的科學方法，在古代的養生經典中也有類似記載。秋去冬來，四季更替，若遇寒風來襲，病邪就會趁機侵入身體，此時不妨每天按照養生十六宜進行自我保健，對身體健康有很大的好處。



## 活動節目表

日期	星期	時間	地點
10/7	三	09:30~10:30	同心里



## 中醫養生操 - 八段錦 4招

佛教正德醫院時刻關心銀髮長者健康，在9/9(三)來到南屯區同心里，由社區護理師分別介紹中老年族群最害怕的「痛痛病」-關節炎，包括退化性關節炎及類風溼關節炎。退化性關節炎是上百種關節炎之中，最常見的一種類型，也好發於六十歲以上長者，影響成千上萬民眾；類風溼關節炎則為自體免疫性關節炎，若未及早治療，可能引發其他關節外症狀。透過護理師細心講解治療與改善方式，期能有效緩解在座長輩身體不適。

中醫的養生也很重要，正德護理師接下來持續教導「中醫養生操 - 八段錦 4招」，包括「搖頭擺尾去心火、兩手攀足固腎腰、攢拳怒目增氣力、背后七顛百病消」等招式。讓在場30人受益頗豐，滿載而歸。



## 申請病歷影本及影像光碟作業流程

申請種類	1. 病歷複印 2. 中文病歷摘要 3. 影像光碟		
申請地點	門診診間	一樓批價櫃檯	放射科 (僅申請影像光碟)
申請時間	週一至週五：上午 08:30-12:00 下午 13:30-17:00		
申請程序	主治醫師門診 (不另收掛號費)	一樓批價櫃檯 (無須收掛號費)	放射科櫃檯 (無須收掛號費)
領取地點	1. 一樓批價櫃檯 2. 由本院郵寄	1. 一樓批價櫃檯 2. 由本院郵寄須自付郵寄費用：掛號信件 50 元，快捷 120 元	1. 放射科櫃檯取件 2. 由本院郵寄
申請資格及相關證明文件	病人本人申請	請備妥身分證 (正本)；外籍人士請攜帶居留證正本或護照	
	委託代理人申請	(1) 病人身分證 (正本及正、反面影本 1 份) (2) 代理人身分證 (正本及正、反面影本 1 份) (3) 病人之委託同意書。	
	未成年人資料申請	1. 由法定代理人申請： (1) 法定代理人身分證 (正本及正、反面影本 1 份) (2) 法定代理人與病人之關係證明文件 (戶口名簿或病人身分證正本及正、反面影本 1 份) 2. 由代理人申請： (1) 法定代理人身分證 (正本及正、反面影本 1 份) (2) 法定代理人與病人之關係證明文件 (戶口名簿或病人身分證正本及正、反面影本 1 份) (3) 法定代理人之委託同意書 (4) 代理人身分證正本及正、反面影本 1 份	
	往生者資料申請	(1) 具繼承權者之身分證正本及正、反面影本 1 份 (2) 與病人之關係證明文件正本及影本 (3) 病人除戶證明 (戶籍謄本或死亡證明書正本及影本) *本項如由代理人申請，需備齊前述資料及委託同意書、代理人身分證正本及正、反面影本 1 份。	
	開立診斷書	(1) 住院病人請於出院前向病房護理站申請。 (2) 門診病人請於醫師診察時提出申請。 (3) 病人出院後再回院申請者，需收取掛號費 100 元及診斷書費用。	
	申請收費證明	請於週一至週五上午 8:00 至下午 17:00 逕至一樓批價櫃檯辦理 (請攜帶病人身分證正本)。 *本項如由代理人申請，需備齊前述資料及委託同意書、代理人身分證正本及正、反面影本 1 份。	
收費標準	1. 病歷及報告影本：基本費 200 元 (10 張以內)，第 11 張起，每增加一張加 5 元；中文病歷摘要 500 元 / 科，7~14 工作天。 2. 彩色檢查報告及外傷照片列印：基本費 200 元 (5 張以內)；第 6 張起，每增加一張加 40 元。 3. 光碟片：單項檢查 200 元；每增加一項檢查加 50 元；上限 500 元 / 片。如超過一片光碟，每片加收 100 元。 4. 每份診斷書申請費用：甲種 1000 元；乙種：中文 200 元、英文 300 元，每加一份多收 100 元。勞、公保失能診斷 300 元，農保失能診斷 500 元，重大傷病申請書 200 元，醫療費用明細 50 元；死亡證明書 (中文) 前 3 張每份 100 元，第 4 張起每份 50 元。 5. 醫療收據複印：20 元 / 份；收費證明：50 元 / 份 6. 醫療費用以信用卡方式繳費時，若需辦理退費手續，請信用卡持卡人攜帶信用卡及收據至批價櫃檯辦理。		



安寧照護提供末期患者與家屬  
「五全照顧」  
全人、全隊、全程、全家、全社區，全方位的幫助  
讓病人有尊嚴地走完人生最後一程

## 門診收費標準

種類	門診	
	掛號費	部份負擔
轉診	100	50
未經轉診	100	80
中醫	100	50
低收入戶	免	免
重大傷病	免	免
殘障手冊	免	50
榮民 (依健保署規定)	免	免
70 歲以上	免	80
3 歲以下兒童	100	免
百歲人瑞	免	免
南屯 / 三厝 / 永定里	免	80
正德志業人員	另依公告辦理	

### 掛號服務

- 網路掛號服務：www.bch.org.tw
- 電話掛號服務：04-37026588
- 現場掛號服務：一樓批價掛號櫃檯掛號服務時間，自上午 08:00 開始受理現場掛號。

### 預約 / 取消掛號

- 一個月內都可以掛號 (不含下個月的今天)。取消掛號，請於當次門診結束前辦理。
- 掛當日門診，上午診請於 11:30 以前，下午診請於下午 16:30 以前，夜診請於晚上 20:30 以前掛號。
- 約診掛號：須由診間醫師掛號或開出約診單後至櫃台掛號。
- 初診掛號：須至批掛櫃台填寫初診資料表及辦理初診手續。

### 就醫注意事項

- 門診看診時間：上午 08:30-12:00 下午 13:30-17:00，晚上 18:30-21:00
- 未攜帶健保 IC 卡緊急就醫者，請於十日內，補件及退費手續。
- 慢性連續處方箋第二、三次領藥，請至批掛櫃台批價後至藥局領藥。服務時間：週一至週五上午 08:00 至晚上 21:00
- 過號病人看診方式：報到以後，由跟診人員為您安排插隊排序就診。(現場掛號保留號碼，比照此原則)
- 門診時間表記載之醫師請假日期僅供參考；網路掛號點選個別醫師，可查詢最新請假訊息。
- 為維護門診看診品質，進入診間看診請關閉行動電話。
- 冒用他人健保卡將觸及刑法，本院將依法處理。看診請配合雙證件確認身分，請攜帶身分證及健保 IC 卡，6 歲以下請帶健保 IC 卡及兒童健康手冊。
- 申請郵寄檢驗報告 (血液 / 尿液 / 糞便等三類)，請向各批價櫃檯詢問。
- 近日常有詐騙集團冒用本院名義，進行詐騙，請小心查證，以免受騙，可打 165 向警政單位報案。

## 藥品部份負擔

藥費	藥品部份負擔
100 元以下	0 元
101~200 元	20 元
201~300 元	40 元
301~400 元	60 元
401~500 元	80 元
501~600 元	100 元
601~700 元	120 元
701~800 元	140 元
801~900 元	160 元
901~1000 元	180 元
1000 元以上	200 元

### 本院理念、宗旨

本院以安寧照護醫療為主軸，針對高齡化社會，發展社區醫療服務為宗旨，提供「五全照顧」，以病人為主、家屬為輔，融入醫病即醫心的人本信仰，打造一個安寧人文、最有溫度的醫療環境。

### 器官捐贈

為使有限生命可化為無限大愛，本院服務台提供「器官捐贈同意書」表格，作為決定器官捐贈之依循，且服務台電腦提供健保 IC 卡讀卡服務，可查器官捐贈登記。

### 病人就醫安全指引

- 確認您所要看的科別及主治醫師
- 確認醫師完全了解您的主訴
- 當您有疑問時，應勇於向醫院提出反應及建議
- 確認醫師針對您的病情需要給予必要的處置、處方、檢驗、檢查
- 確認醫師、護理人員、醫事人員對您的健康問題及治療方法已充分提供需要的醫療資訊
- 確認您在沒有疑慮之情況下接受醫療服務
- 確認醫師完全瞭解您曾對何種藥物過敏、長期服用之藥物及特殊身體狀況 (如懷孕務必告知)
- 確認醫院藥局對您的處方完全核對與解說

### 安寧緩和醫療服務

為維護您的醫療自主權，本院服務台提供「預立安寧緩和醫療暨維生醫療抉擇意願書」、「醫療委任代理人委任書」，使醫師對不可治癒之末期病人，得在尊重其意願之情形下，不施予積極性之治療或急救，僅提供減輕或免除其痛苦之緩解性、支持性醫療照護措施。

### 意見反映管道

電話：04-37026566  
信箱：service@bch.org.tw

## 到院交通指引

### 計程車

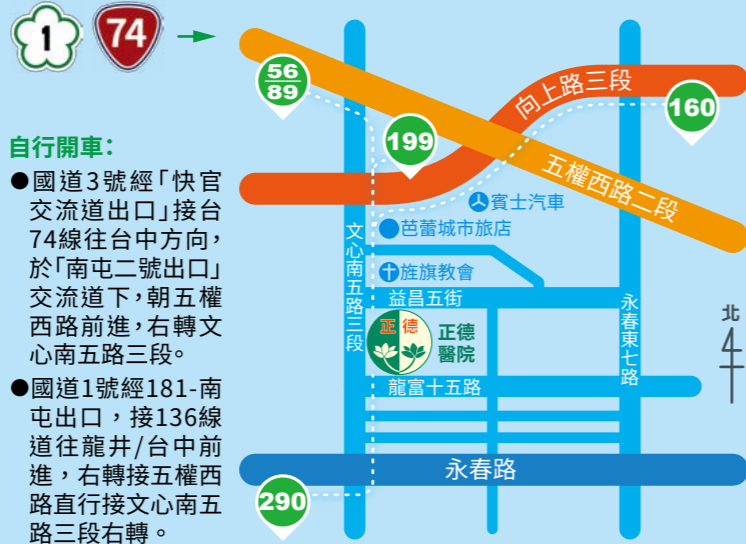
●烏日高鐵站至本院約5公里

### 高鐵

- 於高鐵烏日站6號出口處，搭乘160路公車，於**向上、永春東七路口**下車，步行650公尺。
- 於高鐵烏日站7號出口處乘車區搭乘計程車，距離約5公里。

### 公車

- 向上五權西路口**：捷順交通199號
- 中村加油站**：統聯客運56號(經高鐵路台站)/豐榮客運89號(經台中火車站)
- 永定里二站**：台中客運290號(經台中火車站)



### 自行開車：

- 國道3號經「快官交流道出口」接台74線往台中方向，於「南屯二號出口」交流道下，朝五權西路前進，右轉文心南五路三段。
- 國道1號經181-南屯出口，接136線道往龍井/台中前進，右轉接五權西路直行接文心南五路三段右轉。



鄉親動起來!!!

**免費健檢**  
**拚健康** 成人健檢

40歲以上  
未滿65歲

每3年  
1次

65歲以上

55歲以上  
原住民

每年  
1次

35歲以上  
罹患小兒麻痺

### 1.基本資料

問卷(疾病史、家族史、服藥史、健康行為、憂鬱檢測等)

### 2.身體檢查

一般理學檢查、身高、體重、血壓、身體質量指數(BMI)、腰圍

### 3.實驗室檢查

(1)尿液檢查：蛋白質 (2)腎絲球過濾率(eGFR)計算  
(3)血液生化檢查：GOT、GPT、肌酸酐、血糖、血脂(總膽固醇、三酸甘油酯、高密度脂蛋白膽固醇、低密度脂蛋白膽固醇計算)。

### 4.健康諮詢

戒菸、節酒、戒檳榔、規律運動、維持正常體重、健康飲食、事故傷害預防、口腔保健。

注意事項：請先來電預約諮詢。請攜帶身分證與健保卡。檢查前需空腹8小時。

預約時間：週一至週五 08:00~12:00, 13:00~17:00

預約專線：04-37026588 #1711服務專員

方案內之檢查項目恕不得自行要求更換項目或退費，若經醫師評估不宜做該項檢查者，則不在此限。  
此方案內容依現場實際為主，佛教正德醫院保有最終解釋權

## 堅定方向 成就眾生

正德開山和尚 常律法師秉持佛陀慈悲渡眾精神，於1986年創辦佛教慈善文教機構，以弘法利生、扶弱濟貧為宗旨之非營利單位，發展出以慈善、醫療、文化、教育、制喪為根基之五大志業。

創辦至今，正德慈善文教機構在國內外已設立正德社會福利慈善基金會、正德癌症醫療基金會、正德慈善中醫診所、正德宗教協進會(加拿大及澳洲)、正德文教傳播基金會、正德電視台、正德佛教文化院、正德佛堂、正德學苑、慈音雜誌社等，志業機構，發展至今已逾33年，在台灣佛教界具有舉足輕重之地位。

正德機構創辦人常律法師，幼時家境清寒，親胞妹因病無錢就醫而往生，深感家人承受之悲痛，又因幼時家貧受濟於西洋教會，感受無私奉獻精神，發下宏願建設慈善醫院，醫治貧病眾生，廣救無數眾生之生命。

## 把心開闊 集中力量與善念

常律法師悲憫眾生，要讓生命末期的大德，能走得安詳有尊嚴，平靜進入佛國淨土。經過多年籌備，眾師兄姊齊心協力奔走，各方大德善款捐獻，於民國104年佛教正德醫院動土大典，宣告未來全台第一家安寧人文醫院，即將揭開序幕。

2019年12月1日佛教正德醫院落成，提供安寧照護為主的醫療機構，協助台灣高齡化社會所產生照護問題，以達到全人、全家、全社區之理念，能成為社會良善循環的先驅。

### 財團法人正德社會福利慈善基金會：

開山和尚 常律上人於「因果果大的業力故事」一書開示，大家常說，有能力的時候再來布施做善事，幫助別人；等我們有了足夠的積蓄再來捐獻。然而人生無常，萬事萬物亦無恆定，當我們想布施時，生命已垂危。布施只要以慈悲心、喜捨心、恭敬心，隨緣隨力而為即大布施，故行善布施要即時。

### ●郵局劃撥捐款

請至各地郵局填寫劃撥單，或至正德各院社或來電索取 (07)370-3456

請在郵局劃撥單通訊欄填寫捐款者姓名、收據寄送地址、聯絡電話、捐款項目、捐款金額、收據開立方式，傳真至 (07)379-0532，以便寄送收據。傳真後請電洽 (07)370-3456 確認。

劃撥完成後一個月內寄發收據，年底累開收據則在隔年3~4月時寄發。

### ●銀行匯款帳戶

請至各金融機構填寫匯款單。

請在完成匯款後，於匯款收執聯註明：捐款者姓名、收據寄送地址、聯絡電話、捐款項目、捐款金額、收據開立方式，傳真至 (07)379-0532，以便寄送收據。傳真後請電洽 (07)370-3456 確認。

匯款完成後一個月內寄發收據，年底累開收據則在隔年3~4月時寄發。

郵局劃撥帳戶	
戶名	劃撥帳號
醫療財團法人正德癌症醫療基金會	42246931
財團法人正德社會福利慈善基金會	41921869
正德佛堂	42150839
財團法人正德文教傳播基金會	42297512

銀行匯款帳戶		
戶名	銀行代碼	帳號
醫療財團法人正德癌症醫療基金會	005	038-005-219989
財團法人正德社會福利慈善基金會	005	038-005-170882
正德佛堂	005	038-001-015009
財團法人正德文教傳播基金會	005	038-005-241119



# 敬老の日

不好意思說出來的話  
就用心意來表達…

振興  
三倍券

本院醫療及健檢服務  
均可使用振興三倍券  
健康更加倍喔~

## 安心護肺專案

\$19,888

肝、腎功能檢查／癌篩檢查  
肺部低劑量癌篩分析  
冠狀動脈鈣化分析／骨質密度分析

一般檢查／尿液常規檢查／糞便潛血檢查／血液常規檢查  
血糖檢查／心臟功能檢查／X光檢查／肝炎篩檢  
甲狀腺功能檢查／血脂肪檢查／維生素D檢查

## 活力養骨專案

\$23,888

肝、腎功能檢查／癌篩檢查／心電圖檢查  
肺部低劑量癌篩分析／單一部位核磁共振檢查  
骨質密度分析／全身體脂肪分析

一般檢查／尿液常規檢查／糞便潛血檢查／血液常規檢查  
血糖檢查／心臟功能檢查／X光檢查／肝炎篩檢  
甲狀腺功能檢查／血脂肪檢查／維生素D檢查

## 安康長壽專案

\$52,088

肝、腎功能檢查／癌篩檢查／心電圖檢查  
肺部低劑量癌篩分析／冠狀動脈鈣化分析  
全身核磁共振檢查／骨質密度分析

一般檢查／尿液常規檢查／糞便潛血檢查／血液常規檢查  
血糖檢查／心臟功能檢查／X光檢查／肝炎篩檢  
甲狀腺功能檢查／血脂肪檢查／維生素D檢查

## 攜手偕老專案

\$102,099

(2人同行)

肝、腎功能檢查／癌篩檢查／心電圖檢查  
肺部低劑量癌篩分析／冠狀動脈鈣化分析  
全身核磁共振檢查／骨質密度分析  
全身體脂肪分析

一般檢查／尿液常規檢查／糞便潛血檢查／血液常規檢查  
血糖檢查／心臟功能檢查／X光檢查／肝炎篩檢  
甲狀腺功能檢查／血脂肪檢查／維生素D檢查

專案期間：109年9月1日~109年10月31日

預約須知：請提早來電諮詢 健檢須知：請攜帶身分證與健保卡

預約時間：週一至週五 08:00~12:00, 13:00~17:00

預約專線：04-37026588 #1711服務專員

方案內之檢查項目恕不得自行要求更換項目或退費，若經醫師評估不宜做該項檢查者，則不在此限。  
此方案內容依現場實際為主，佛教正德醫院保有最終解釋權



佛教正德醫院  
Buddhist Chengde Hospital

台中市南屯區文心南五路三段 100 號  
TEL:04-3702-6588 · www.bch.org.tw