



2021 JAN 01

健康資訊月刊 暨門診時刻表

1月 JAN 2021

日	一	二	三	四	五	六
					1 十八	2 十九
3 廿	4 廿一	5 小寒	6 廿三	7 廿四	8 廿五	9 廿六
10 廿七	11 廿八	12 廿九	13 十二月	14 初二	15 初三	16 初四
17 初五	18 初六	19 初七	20 大寒	21 初九	22 初十	23 十一
24 十二	25 十三	26 十四	27 十五	28 十六	29 十七	30 十八
31 十九						佳節好健康 1/1 元旦正常看診

2月 FEB 2021

日	一	二	三	四	五	六
	1 廿	2 廿一	3 立春	4 廿三	5 廿四	6 廿五
7 廿六	8 廿七	9 廿八	10 廿九	11 除夕	12 春節	13 初二
14 初三	15 初四	16 初五	17 初六	18 雨水	19 初八	20 初九
21 初十	22 十一	23 十二	24 十三	25 十四	26 十五	27 十六
28 十七						春節期間：除夕上午半天 初四開始正常看診

物理治療師
莊志強
Cyriax & Greenman
脊椎矯正評估及治療技術
肌內效貼紮技術
專業物理治療評估及
中西合併徒手治療
姿勢核心運動訓練



封面故事：
南屯運動會，親子健行活動
復健科治療師，莊志強

本院中西醫團隊
慢性腎臟病的
十大高危險群
判定是否發展
不能輸在起跑點，她曝5點
照護模式簡介
安寧療護的歷史與
不只是腎

復健中心 成人 & 兒童 治療
週六上午
現正溫馨服務中 詳情請洽詢復健科



目錄 Contents

- 3 門診時刻表 4 醫師介紹
- 6 安寧療護的歷史與照護模式簡介 文/葉立群醫師
- 8 慢性腎臟病的十大高危險群 - 本院中西醫團隊聯手護腎 文/吳盈醫師
- 9 中醫看腎，不只是腎 文/吳盈醫師
- 10 不能輸在起跑點 - 她曝 5 點判定是否發展遲緩搶救心肝寶貝 記者鍾志鵬/三立新聞報導
- 11 活動紀實 12 就醫及服務須知
- 14 免費健檢拚健康 15 交通資訊/正德社會福利慈善基金會

生命有愛，病人自主。什麼是

病人自主權利法

ACP
預立醫療照護諮詢
(自費項目)

預立
醫療決定

每一個人對自己的疾病都有知情、選擇與決定的權利，即早與家人及朋友前往醫療機構進行諮商。於符合五種特定臨床條件下，選擇您希望的醫療照護與善終選項。

1. 末期病人
2. 不可逆轉昏迷
3. 永久植物人
4. 極重度失智
5. 其他經政府公告之疾病



預約 ACP 門診：

電話預約

04-37026588 分機 1580

臨櫃預約

1 樓志工服務台

更多詳細資訊



本院尊重病人醫療自主、保障病人善終權益
病人自主權利法相關問題：0800-008-545
安寧療護相關問題：0800-008-520

1 月門診資訊

門診時間
上午：08:30 至 12:00
下午：13:30 至 17:00
晚上：18:30 至 21:00
醫師請假及門診異動訊息
以現場公告為主

科別	時段	診間	星期一 (4,11,18,25)	星期二 (5,12,19,26)	星期三 (6,13,20,27)	星期四 (7,14,21,28)	星期五 (1,8,15,22,29)	星期六 (2,9,16,23,30)
中醫科 中藥、針灸處理各種內科疾病、三高、失眠、耳鳴、胃食道逆流、腦中風後遺症、筋骨損傷、月經不調、更年期症候群	上午	101		蘇永玄	蘇永玄	楊恩豪	楊恩豪	
		102	蘇永玄	吳盈	楊恩豪	吳盈	蘇永玄	吳盈
	下午	101	蘇永玄	蘇永玄	楊恩豪	楊恩豪	蘇永玄	
		102	吳盈	楊恩豪	吳盈	吳盈	吳盈	
	晚上	101					楊恩豪	
		102	吳盈	楊恩豪	吳盈	蘇永玄	吳盈	
家醫科 (安寧緩和)	上午	103		葉立群	葉立群		葉立群	葉立群
	下午	103		葉立群 (ACP 門診)				
	晚上	103				葉立群		
家庭醫學照護、一般內科、慢性病長期照護、安寧緩和醫療、成人預防醫學、急診醫學、勞工體格及健康檢查、戒菸門診、傷口處置								
復健科 中風、脊髓損傷、神經復健、關節肌腱韌帶拉傷、肩頸背痛、兒童發展遲緩、發音障礙、吞嚥困難	上午	601		林佩樺	林佩樺	林佩樺 (7,14)	林佩樺	林佩樺 (2,23,30) 林建仲 (16) 周建文 (9)
	下午	601	林佩樺	林佩樺				
	晚上	601	林佩樺		林佩樺			*1/9 PRP 特別門診 *1/1 林佩樺醫師休診
風濕免疫科 全身性紅斑性狼瘡、皮肌炎、類風濕性關節炎、貝塞氏症、僵直性脊椎炎、乾癬性關節炎、硬皮症、乾燥症、血管炎	上午	105		林剛民	林剛民	林剛民	林剛民	
	下午	105	林剛民	林剛民				
	晚上	105	林剛民		林剛民			
骨科	上午	106				*1/1 張益彰醫師休診	張益彰	
脊椎各類疾患手術、退化性關節疾病、人工關節置換手術、骨質疏鬆、骨折、頸椎手術等								
心臟內科	下午	106		鍾國屏		張凱為		*1/19 鍾國屏醫師休診
心血管疾病、心律不整、先天性心臟病、瓣膜性疾病、周邊血管疾病、心臟衰竭等								
腎臟科	上午	106		魏漢源		陳文侯		
一般內科、蛋白尿、血尿、慢性腎衰竭、洗腎併發症、血液透析、尿路感染								

檢驗室服務時間		復健治療時間		成人復健	兒童復健					
週一~四	08:30~21:00	早	08:00~12:00		一	二	三	四	五	六
週五	08:30~17:00	午	13:00~17:00	●	●	●	●	●	●	
週六	08:00~12:00	晚	18:00~21:00	●	●	●	●	●	●	



家醫科 葉立群 醫師

學經歷：
國防醫學院醫學系
國防醫學院海底醫學所碩士
大里仁愛醫院家醫科主治醫師
彰化秀傳醫院急診科總醫師
安寧緩和專科醫師
職業醫學研習結業

專長：
家庭醫學整合性照護、一般內科、慢性病長期照護、安寧緩和醫療、成人預防醫學、急診醫學、勞工體格及健康檢查、戒菸門診



風濕免疫科 林剛民 醫師

學經歷：
國防醫學院醫學系
逢甲大學經營管理學院 EMBA
三軍總醫院總醫師、主治醫師、住院醫師
內科專科醫師、過敏免疫專科醫師
風濕科專科醫師
醫師畢業後一般醫學訓練指導教師
中臺科技大學兼任講師
國防醫學院臨床講師、教育部部定講師

專長：全身性紅斑性狼瘡、皮肌炎、類風濕性關節炎、貝塞氏症、僵直性脊椎炎、乾癬性關節炎、乾燥症、血管炎、慢性皮膚疾病。風濕疾病：痛風、高尿酸血症、骨質疏鬆、退化性關節炎、反覆性風濕症、慢性肌腱炎、細菌性關節炎、肌纖維疼痛症候群等。過敏疾病：氣喘、過敏性鼻炎、蕁麻疹、異位性皮膚炎、藥物過敏。



骨科 張益彰 醫師

學經歷：
中國醫藥大學醫學系學士
中山醫學大學醫學研究所醫學博士
林口長庚醫院骨科專科醫師
美國加州大學研究員
美國芝加哥 Rush 醫學中心研究員
沙鹿童綜合醫院骨科主任
中山醫學大學附設醫院脊椎外科主任
中山醫學大學骨科學副教授

專長：脊椎各類疾患手術(微創手術、內視鏡手術、人工椎間盤置換術)、退化性關節疾病、人工關節置換手術(微創手術)、骨質疏鬆(椎體成形術及保守性治療)、骨折、創傷外科、頸椎手術、脊椎側彎手術、骨科適應症：脊椎各類疾患手術、退化性關節疾病、人工關節置換手術、骨質疏鬆、骨折、頸椎手術等。



復健科 林佩樺 醫師

學經歷：
中國醫藥大學醫學系、中山醫學大學附設醫院復健醫學部住院醫師、中山醫學大學附設醫院復健醫學部總醫師

專長：
腰酸背痛、頸痛、落枕、閃腰坐骨神經痛、椎間盤突出、骨刺、五十肩、媽媽手、關節炎、肌腱炎、腕隧道症候群、拉傷扭傷挫傷、人工關節置換術後復健、骨折後復健、腦中風、腦外傷、脊髓損傷、周邊神經損傷、腦性麻痺、發展遲緩早期療育、自閉症、專注力缺損、感覺統合異常



心臟內科 鍾國屏 醫師

學經歷：
國立陽明大學公衛所流病博士
中國醫藥大學醫管所醫管碩士
國防醫學院醫學系醫管碩士
中山醫學大學附設醫院醫管部副院長
國防部軍醫局衛勤保健處處長
國軍台中總醫院副院長
國軍台中總醫院醫療部主任
中華民國心臟基金會董事
中華民國心臟學會第一副理事長
國軍台中總醫院門診部主任

專長：
成人心臟病、藥物流行病學、醫院管理、醫療品質。
心臟內科適應症：心血管疾病、心律不整、先天性心臟病、瓣膜性疾病、周邊血管疾病、心臟衰竭等。



中醫科 楊恩豪 醫師

學經歷：
中國醫藥大學學士後中醫學系、廣聖醫院中醫科主治醫師、台中慈濟醫院中醫部針灸科總醫師、中華針灸 / 中醫內科醫學會專科醫師、台灣中醫皮膚科醫學會專科醫師

專長：
皮膚科：乾癬、濕疹、異位性皮膚炎、痤瘡、蕁麻疹、脂漏性皮膚炎、斑禿。
眼睛疾患：飛蚊症、乾眼症、黃斑部病變、青光眼、白內障等初期症狀以藥物調養與鐳射針灸。
針灸科：平脈、調氣、通經、解筋。



復健科 周建文 醫師

學經歷：
中國醫藥大學醫務管理學碩士、中國醫藥大學醫學系學士、衛生福利部南投醫院復健科主任、行政院衛生署豐原醫院復健科主治醫師、行政院衛生署豐原醫院復健科專科醫師、國立臺灣大學醫學院附設醫院復健醫學部研究醫師、行政院國軍退除役官兵輔導委員會復健醫學部研究醫師

專長：
肩頸酸痛、坐骨神經痛、關節炎、運動傷害、腦中風、脊髓受傷、腦外傷之復健、腦性麻痺、感覺統合治療



復健科 林建仲 醫師

學經歷：
中國醫藥大學醫學士、專門職業及技術人員醫事人員檢覆、衛生福利部南投醫院復健科醫師、中國醫藥大學北港附設醫院復健科主治醫師、中國醫藥大學草屯分院復健科主治醫師、中國醫藥大學附設醫院總醫師

專長：
骨路肌肉系統復健(骨折術後、運動傷害、關節炎、五十肩等)神經系統復健(腦中風、腦部創傷、脊髓損傷等)小兒復健



中醫科 蘇永玄 醫師

學經歷：
中國醫藥大學中
西醫雙主修醫學士
童綜合醫院中醫科主治醫師
苗栗漢明中醫診所主治醫師
台中健恩中醫診所主治醫師

專長：
神經系統疾病：腦血管疾病、眩暈、自律神經失調、周邊神經病變(顏面神經失調、腕隧道症候群、眼中風、耳中風、肢體麻木)
肌肉骨骼疾病：骨折後調養、脊椎疾患、肩頸腰腿疼痛、足底筋膜炎等。



中醫科 吳盈 醫師

學經歷：
台大心理系學士
成大認知所碩士
中正大學心理所博士班
中國醫藥大學學士後中醫學系
弘濟堂中醫診所院長
內科 / 針灸科醫學會專科醫師

專長：
腸胃症狀：胃食道逆流、消化不良、十二指腸潰瘍、大腸激躁症、便秘。
代謝疾病：糖尿病、高血脂、高血壓、代謝症候群。
婦兒科：月經不調、痛經、懷孕前調理、泌尿道問題、兒童發展中西結合治療。



腎臟科 陳文侯 醫師

學經歷：
中國醫藥大學醫學系畢業、中國醫藥大學醫務管理碩士、台中市醫師公會理事
台灣家庭醫學學會常務理事、台中市政府顧問、臺灣內科醫學會常務理事、常務監事
臺中榮民總醫院醫師、林口長庚醫院醫師、臺北馬偕醫院醫師
教育部部定講師、西醫基層審查執行會中區主委

專長：一般內科、蛋白尿、血尿、慢性腎衰竭、洗腎併發症、血液透析、尿路感染



腎臟科 魏漢源 醫師

學經歷：
中山醫學大學醫學研究所碩士
大里仁愛醫院腎臟內科主治醫師
中山醫學大學附設醫院住院醫師
重症加護病房專責醫師
腎臟內科研究醫師

中醫科吳盈醫師正式開辦

「慢性腎臟病門診 加強照護計畫」

國際期刊屢屢證明中醫療效

- 英國醫學期刊：發現服用醫師處方中藥的患者減少四成死亡率。
- 民族藥學期刊：發現中西醫合併治療可降低洗腎風險。

專案適用對象：**慢性腎臟病患者**，希望針對**腎病治療**。希望改善**蛋白尿、貧血、三高、疲倦，及容易感冒**等症狀。希望避免長期服用止痛、助眠等藥物以**降低洗腎風險**。

本健保專案詳情請洽詢102診吳盈醫師門診

中醫科蘇永玄醫師正式開辦

「腦血管疾病 中醫輔助治療計畫」

接受針灸治療者有較低的再次中風發生率，尤其在**年輕及女性患者**中**最為明顯**且接受**針灸治療療程次數越多**，發生**二次或三次中風**的風險**越低**

適用範圍：**經醫師診斷發生腦血管疾病之診斷日起二年內**接受西醫針灸合併治療比起只接受西醫治療者及只接受針灸治療組的再次中風機會還要減少。

本健保專案詳情請洽詢中醫科蘇永玄醫師門診



安寧療護的歷史與照護模式簡介

安寧療護的歷史

根據世界衛生組織 (WHO) 2002 針對安寧療護修訂之最新定義：「安寧緩和醫療係針對面對威脅生命及疾病病人與家屬的一種照顧模式，目標藉由早期偵測及週全評估與治療疼痛及其身、心、靈的問題，預防及減緩痛苦，以達提升生活品質的目標」。

安寧療護的英文“Hospice”來自於拉丁文“Hospes”，原意是旅途上的驛站，一個供長途旅行的旅客及驢駒休息的地方 (Robbins, 1983)。安寧病院可想而知便是在人生旅途上，在終點來臨前的一個「加油站」，在這裡可以讓身心靈得到慰藉，萌生希望與力量，進而勇敢及無憾地迎接痛苦及死亡的到來。

安寧療護的創設最早是在英國，在 1967 年由桑德絲 (Dame Cicely Saunders) 醫師所創立。桑德絲於 1918 年生於英國，1940 年成為護士，後因患背痛而無法再任護士之職，但她熱愛照顧病人，便轉修社工學分，於 1947 年成為社工人員，繼續在醫院中服務病人。

1947 年她照顧一位年輕的癌症病人大衛·塔斯馬，兩人建立起深厚的友誼。由於當時醫生對癌症病人的疼痛束手無策，於是桑德絲決定為癌症病人更好的照顧，並建立一個像家而較不像醫院的地方。

1948 年大衛去世，並將他的遺產五百英磅都留給桑德絲，從此桑德絲便特別關心癌症病人，且繼續為她的理想到處演講，募款。一位醫師建議

她：如果妳真想幫助癌症病人，就該去當醫生，因為是醫生遺棄了癌症病人。於是她在 33 歲時進入醫學院，40 歲以前終於成為正式醫師。

1963 年她開始建造醫院，1967 年醫院落成，取名 Hospice，原意是接待收容旅人之處，引申為照顧癌症末期病人的地方。

桑德絲醫師開創了全世界第一家有特殊服務方案的醫院，以醫療團隊合作方式照顧癌症末期病人，陪他們走完生命全程，並輔導家屬度過哀慟時期。聖克里思多福安寧醫院 (St. Christopher's Hospice) 建立迄今，Hospice Care 成為文明社會與人道醫療的驕傲。

安寧療護的對象

台灣是世界上第 18 個建立安寧療護服務的國家，安寧療護的服務對象為末期病患，台灣過去多以癌症末期病人、漸凍人為主，健保局自 2009 年 9 月 1 日起，將適用「住院安寧療護」以及「安寧居家療護」的範圍擴大，除前述的癌末及漸凍人外，新增八類疾病類別的病人，包括：

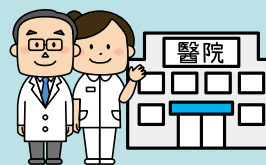
- (1) 老年期及初老期器質性精神病態 (即失智症)
- (2) 其他大腦變質
- (3) 心臟衰竭
- (4) 慢性氣道阻塞
- (5) 肺部其他疾病
- (6) 慢性肝病及肝硬化
- (7) 急性腎衰竭
- (8) 慢性腎衰竭。

認識健保安寧服務種類

醫院安寧模式

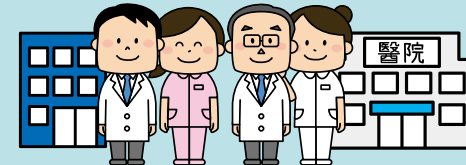
1. 住院安寧

在醫院的安寧病房，由安寧專責團隊提供安寧照護



2. 安寧共照

安寧團隊每周到原病房定期訪視，由安寧團隊與原醫療團隊共同照護



在宅安寧模式

3. 居家安寧 (甲類)

由原醫院安寧專責團隊到家中定期訪視，提供安寧照護



4. 居家安寧 (乙類)

由地方基層醫療院所到家中提供安寧照護



5. 居家醫療整合照護計畫

由院所組成整合性照護團隊，提供一般居家照護、呼吸居家照護、安寧居家療護的三階段服務

安寧療護的模式

目前台灣安寧療護的模式有六種：

安寧門診：提供安寧緩和醫療的處置與照顧諮詢、末期臨終照顧、病情告知、悲傷輔導。

安寧病房：提供必須住院才能處理的相關醫療服務 (病人病況並非進展到最末期時，症狀改善後可出院)。

安寧共同照護：由安寧團隊與末期病人原醫療團隊合作，共同擬定照護計畫及諮詢服務，提供更全面的症狀控制與緩解、情緒支持以及心理調適。

安寧居家療護服務 (甲類)：提供病人在熟悉安適的家中，由安寧團隊適時前往探視，提供適當的症狀緩解與控制，協助其順利度過瀕死期、在家善終，或在必要時提供適時轉介。

社區化安寧居家療護 (乙類)：銜接基層診所或區域醫院，由安寧團隊適時前往探視，銜接末期病人返家後的安寧療護服務。

長照安寧：由安寧團隊適時前往探視，銜接長期照護和安寧療護間、一種由失能到死亡進行的垂直連續性照護。

本院是台灣第一個以癌症安寧專科醫院規劃設計的醫院，目前於各種安寧療護模式，均已逐步提供照顧服務，期能提供全人、全隊、全程、全家、全社區的五全照顧，造福更多的癌症病患。

文／家醫科 葉立群醫師

慢性腎臟病的十大高危險群

本院中西醫團隊聯手護腎

慢性腎病的十大高危險群

1. 糖尿病患者：會造成腎臟病變及血管病變。
2. 高血壓患者：會影響腎臟血管及腎絲球硬化。
3. 心血管疾病患者：心臟衰竭容易導致腎功能惡化。
4. 蛋白尿患者：這是慢性腎臟病症狀，且是心血管疾病的危險因子。
5. 痛風患者：尿酸沉積在腎組織會影響腎功能。
6. 年長者：容易合併腎功能退化。
7. 長期服用藥物患者。
8. 腎臟病家族史：家族中有多囊性腎病變、遺傳性腎炎及透析患者。
9. 抽菸者：會刺激交感神經，升高血壓而影響腎功能。
10. 代謝症候群的病人：男生腰圍大於 90 公分、女生腰圍大於 80 公分等肥胖者。

慢性腎病早期症狀不明顯，表現症狀多樣，容易被認為是其他的身體不適。根據國家衛生研究院的研究指出，台灣地區二十歲以上、罹患第三至五期慢性腎臟病者中，只有大約 10% 知道自己罹患腎臟疾病，往往延誤就診時機！

近代國內外期刊的研究指出早期中西醫共同照護有助於延緩腎功能減退。即使在常規的西醫就診時，配合中醫使用藥物、針灸、耳針、艾灸等方法，可以改善腎病症狀如睡眠、食欲差、水腫、腰酸、皮膚癢、膿尿、血尿等，減少藥物負擔，增進生活品質。

文／中醫科 吳盈醫師

圖：中西結合腎病照護團隊：(右起) 家醫科葉立群副院長、腎臟科陳文侯醫師、中醫科吳盈醫師、護理部楊雅滂護理師。



中醫看腎，不只是腎

中醫的腎是與生長、發育、生殖、水液平衡的調節有關，並且與身體不同臟腑的關係密切。傳統醫學理論所談到的腎，其實包含很多層次的意涵！

「腎者主水，受五臟六腑之精而藏之。」腎中精氣的主要功能就是促進生長發育和生殖能力，現代研究認為與現代醫學的內分泌系統的作用有類似。

「腎者水臟，主津液」。正常情況下水液的代謝需要多個臟腑一起合作，但腎扮演特別重要的關鍵調節，腎的氣化功能與現代醫學認為腎臟是主要排泄器官，與尿液的生成與排出有關是相類似的。

腎主骨生髓，其華在髮，在竅為耳。因此腎中精氣充足，則精力充沛，耳聰目明，牙齒堅固，毛髮光澤。

中醫重視養腎

腎精在幼年生長時期增加，隨著年老而虛損。飲食不節、作息不調等現在壓力大的環境都會加速腎精虧虛。冬季寒冷，萬物收藏，恰是養腎的季節，不宜吃生冷，也不宜吃燥熱，適合滋陰溫補之品，例如麥冬、百合、蓮子、枸杞等。中醫認為黑色食物補腎，像是黑芝麻、黑豆、黑米、黑木耳、黑棗等都可以適量食用。

整合用藥守護腎功能

合格的中醫師使用正統中藥材，根據典籍經過泡製去除毒性，這類中藥材安全性高，副作用小。未處理過的中草藥則不一定，任意食用來路不明的中草藥、民間草藥、偏方等則容易影響到腎功能。本院中醫科吳盈醫師承接「慢性腎臟病試辦計畫」，不但主動整合中藥，避免過量服藥；更與腎臟科合作，定期追蹤相關指數，讓患者服藥無負擔，安心就醫！

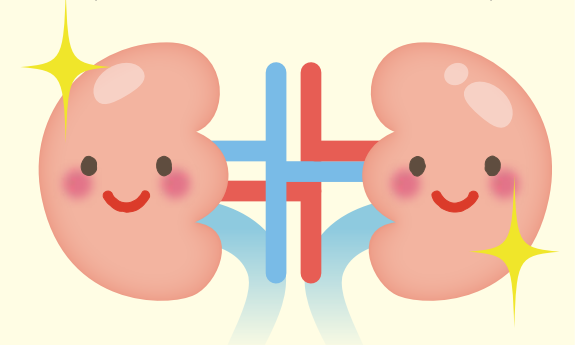
文／中醫科 吳盈醫師

國際期刊屢屢證明中醫療效

國際腎臟期刊
確認科學中藥對腎臟疾病是有幫助的。

英國醫學期刊
發現服用醫師處方中藥的患者減少四成死亡率。

民族藥學期刊
發現中西醫合併治療可降低洗腎風險。



不能輸在起跑點 她曝5點判定是否發展遲緩搶救心肝寶貝

生育率下降，好不容易結婚生下寶貝，卻又面臨養育心肝寶貝可能面臨的「發展遲緩」問題。正德佛教醫院復健科-林佩樺醫師接受「三立新聞網」訪問時表示，有5點可以判別小寶貝是否需要復健醫治，千萬不要錯過黃金醫療復健時間。

林佩樺醫師表示，兒童在成長的過程中，長大分兩種情況。

1. 「生長」：身高、體重與身體結構器官都會增長。
2. 「發展」：身體的功能及智能等各方面的進步、成熟，則稱為「發展」。

所謂的「兒童發展遲緩」是指在感官-知覺、動作平衡、語言溝通、認知學習、社會心理、情緒等發展項目上有一種或多種，甚至全面的發展速度落後或者是品質上跟其他小寶貝有明顯的不同。

林佩樺醫師強調，寶寶大腦發育的可塑性最高階段為0~6歲，尤其0~3歲更是黃金期，大腦會在此時快速發育。



兒童的發展是由「先天生理潛能」與「後天環境學習」兩者交互作用所產生的結果，透過「早期療育能促進發展、減少落後」，同時也可以給家長照顧遲緩寶寶的技巧，讓家長心裡有依靠，對孩子本身或家庭都可以提供很大的幫助。

林佩樺醫師再一次強調，「兒童發展遲緩」，早期篩檢的第一步是「自我觀察」，家長可定期檢視孩子的各項發展，是否符合兒童健康手冊所標示的歷程進度。5點觀察判定如下：

1. 寶貝的動作粗大，肢體軀幹肌耐力不平常。
2. 寶貝太有爆發力，如常常跌倒或撞到東西。
3. 寶貝有手眼協調不佳，注意力不集中的狀況。
4. 寶貝有語言表達理解或者是構音（大舌頭、臭乳呆發音不清楚）的障礙。
5. 寶貝有心理情緒障礙或者是自閉症的情況。

（過動衝動或很固執某一種行為，跟其他人的社交眼神接觸比較少）

林佩樺醫師表示，全面性兒童發展評估跟治療，包含

1. 肢體肌耐力。
2. 平衡感。
3. 感覺統合。
4. 專注力訓練。
5. 情緒障礙。
6. 語言認知訓練。
7. 構音（發音）障礙等等。

林佩樺醫師補充，6歲以下的兒童腦部發育快速，可以得到比較好的療效，讓家庭親子關係改善，減輕父母心疼的壓力，更減少日後上學階段，可能遇到的學習適應障礙，也可避免人際社交層面的惡性循環。

記者鍾志鵬／三立新聞報導

南屯鄉親千人健走

11/8(日) 這天，是南屯里民千人健走的運動日，我們也在活動現場為鄉親朋友服務，出動復健科物理治療師莊志強，凡有關節肌肉痠痛、運動傷害，都能獲得更多短暫舒緩；同時也有細心的護理師為大家進行血壓量測，貼心的互動，讓在場民眾讚不絕口，因此吸引大批人潮。



亞洲生化陳振興董事長善行善心

11/20(五) 這天佛教正德醫院迎來一位善心貴客，感謝亞洲生化科技股份有限公司陳振興董事長，捐贈兩台總價80萬的呼吸器給醫院，嘉惠病患。在接受院長頒發的感謝狀時，陳董事長提到自己也曾是小兒科醫師，所以特別感念醫療人員的辛苦，希望藉由自己的力量回饋社會，把愛繼續傳下去。

陳董事長在參觀完醫院後驚喜表示，整棟樓層都是以非常人性化的概念來設計，考量到便利性與醫療需求做規劃，搭配明亮的空間，讓人心情也跟著放鬆許多。



女人愛自己 從健檢開始

敬女人 乳癌防治專案

第一杯·敬女人用韌性支撐整個世界
第二杯·敬女人經歷風霜也依然堅強
第三杯·敬女人擁有健康美好的人生

乳房超音波分析	乳房核磁共振分析 (需打顯影劑)
<p>檢測乳房是否異常，包括：乳癌、良性纖維腺瘤、單純囊腫以及纖維囊腫等檢測。</p> <p>專業價 \$1,200</p>	<p>檢查應用乳癌檢測專用的顯影劑，可使異常影像凸顯，使磁振造影檢查診斷良性或惡性腫瘤的準確度提高，利用電腦輔助系統與動脈血流灌注動力學檢驗，可找到0.5公分以下的腫瘤，是目前篩檢乳癌最有效的方式。</p> <p>專業價 \$15,000</p>

預約須知：請提早來電諮詢 健檢須知：請攜帶身分證與健保卡
預約時間：週一至週五 08:00~12:00, 13:00~17:00
預約專線：04-37026588 #1711 服務專員
此方案內容依現場實際為主，佛教正德醫院保有最終解釋權

我健康 我驕傲

人生不能重來，健康不能耽誤

你的身體你做主！

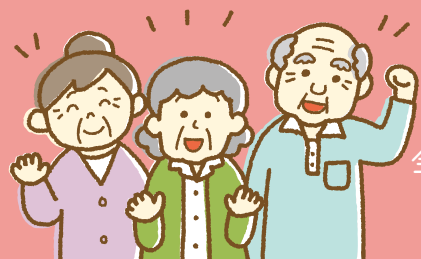
小資青年方案 NTS3900	活力基礎方案 NTS6800
小資粉領方案 NTS3900	樂活防癌方案 NTS4800

*詳見網站說明

預約須知：請提早來電諮詢 健檢須知：請攜帶身分證與健保卡
預約時間：週一至週五 08:00~12:00, 13:00~17:00
預約專線：04-37026588 #1711 服務專員
此方案內容依現場實際為主，佛教正德醫院保有最終解釋權

申請病歷影本及影像光碟作業流程

申請種類	1. 病歷複印 2. 中文病歷摘要 3. 影像光碟		
申請地點	門診診間	一樓批價櫃檯	放射科 (僅申請影像光碟)
申請時間	週一至週五：上午 08:30-12:00 下午 13:30-17:00		
申請程序	主治醫師門診 (不另收掛號費)	一樓批價櫃檯 (無須收掛號費)	放射科櫃檯 (無須收掛號費)
領取地點	1. 一樓批價櫃檯 2. 由本院郵寄	1. 一樓批價櫃檯 2. 由本院郵寄須自付郵寄費用：掛號信件 50 元，快捷 120 元	1. 放射科櫃檯取件 2. 由本院郵寄
申請資格及相關證明文件	病人本人申請	請備妥身分證 (正本)；外籍人士請攜帶居留證正本或護照	
	委託代理人申請	(1) 病人身分證 (正本及正、反面影本 1 份) (2) 代理人身分證 (正本及正、反面影本 1 份) (3) 病人之委託同意書。	
	未成年人資料申請	1. 由法定代理人申請： (1) 法定代理人身分證 (正本及正、反面影本 1 份) (2) 法定代理人與病人之關係證明文件 (戶口名簿或病人身分證正本及正、反面影本 1 份) 2. 由代理人申請： (1) 法定代理人身分證 (正本及正、反面影本 1 份) (2) 法定代理人與病人之關係證明文件 (戶口名簿或病人身分證正本及正、反面影本 1 份) (3) 法定代理人之委託同意書 (4) 代理人身分證正本及正、反面影本 1 份	
	往生者資料申請	(1) 具繼承權者之身分證正本及正、反面影本 1 份 (2) 與病人之關係證明文件正本及影本 (3) 病人除戶證明 (戶籍謄本或死亡證明書正本及影本) *本項如由代理人申請，需備齊前述資料及委託同意書、代理人身分證件正本及正、反面影本 1 份。	
	開立診斷書	(1) 住院病人請於出院前向病房護理站申請。 (2) 門診病人請於醫師診察時提出申請。 (3) 病人出院後再回院申請者，需收取掛號費 100 元及診斷書費用。	
	申請收費證明	請於週一至週五上午 8:00 至下午 17:00 逕至一樓批價櫃檯辦理 (請攜帶病人身分證正本)。 *本項如由代理人申請，需備齊前述資料及委託同意書、代理人身分證件正本及正、反面影本 1 份。	
收費標準	1. 病歷及報告影本：基本費 200 元 (10 張以內)，第 11 張起，每增加一張加 5 元；中文病歷摘要 500 元 / 科，7~14 工作天。 2. 彩色檢查報告及外傷照片列印：基本費 200 元 (5 張以內)；第 6 張起，每增加一張加 40 元。 3. 光碟片：單項檢查 200 元；每增加一項檢查加 50 元；上限 500 元 / 片。如超過一片光碟，每片加收 100 元。 4. 每份診斷書申請費用：甲種 1000 元；乙種：中文 200 元、英文 300 元，每加一份多收 100 元。勞、公保失能診斷 300 元，農保失能診斷 500 元，重大傷病申請書 200 元，醫療費用明細 50 元；死亡證明書 (中文) 前 3 張每份 100 元，第 4 張起每份 50 元。 5. 醫療收據複印：20 元 / 份；收費證明：50 元 / 份 6. 醫療費用以信用卡方式繳費時，若需辦理退費手續，請信用卡持卡人攜帶信用卡及收據至批價櫃檯辦理。		



安寧照護提供末期患者與家屬

「五全照顧」

全人、全隊、全程、全家、全社區，全方位的幫助
讓病人有尊嚴地走完人生最後一程

門診收費標準

種類	門診	
	掛號費	部份負擔
轉診	100	50
未經轉診	100	80
中醫	100	50
低收入戶	免	免
重大傷病	免	免
殘障手冊	免	50
榮民 (依健保署規定)	免	免
70 歲以上	免	80
3 歲以下兒童	100	免
百歲人瑞	免	免
南屯 / 三厝 / 永定里	免	80
正德志業人員	另依公告辦理	

掛號服務

- 網路掛號服務：www.bch.org.tw
- 電話掛號服務：04-37026588
- 現場掛號服務：一樓批價掛號櫃檯掛號服務時間，自上午 08:00 開始受理現場掛號。

預約 / 取消掛號

- 一個月內都可以掛號 (不含下個月的今天)。取消掛號，請於當次門診結束前辦理。
- 掛當日門診，上午診請於 11:30 以前，下午診請於下午 16:30 以前，夜診請於晚上 20:30 以前掛號。
- 約診掛號：須由診間醫師掛號或開出約診單後至櫃台掛號。
- 初診掛號：須至批掛櫃台填寫初診資料表及辦理初診手續。

就醫注意事項

- 門診看診時間：上午 08:30-12:00 下午 13:30-17:00，晚上 18:30-21:00
- 未攜帶健保 IC 卡緊急就醫者，請於十日內，補件及退費手續。
- 慢性連續處方箋第二、三次領藥，請至批掛櫃台批價後至藥局領藥。服務時間：週一至週五上午 08:00 至晚上 21:00
- 過號病人看診方式：報到以後，由跟診人員為您安排插隊排序就診。(現場掛號保留號碼，比照此原則)
- 門診時間表記載之醫師請假日期僅供參考；網路掛號點選個別醫師，可查詢最新請假訊息。
- 為維護門診看診品質，進入診間看診請關閉行動電話。
- 冒用他人健保卡將觸及刑法，本院將依法處理。看診請配合雙證件確認身分，請攜帶身分證及健保 IC 卡，6 歲以下請帶健保 IC 卡及兒童健康手冊。
- 申請郵寄檢驗報告 (血液 / 尿液 / 糞便等三類)，請向各批價櫃檯詢問。
- 近日常有詐騙集團冒用本院名義，進行詐騙，請小心查證，以免受騙，可打 165 向警政單位報案。

藥品部份負擔

藥費	藥品部份負擔
100 元以下	0 元
101~200 元	20 元
201~300 元	40 元
301~400 元	60 元
401~500 元	80 元
501~600 元	100 元
601~700 元	120 元
701~800 元	140 元
801~900 元	160 元
901~1000 元	180 元
1000 元以上	200 元

本院理念、宗旨

本院以安寧照護醫療為主軸，針對高齡化社會，發展社區醫療服務為宗旨，提供「五全照顧」，以病人為主、家屬為輔，融入醫病即醫心的人本信仰，打造一個安寧人文、最有溫度的醫療環境。

器官捐贈

為使有限生命可化為無限大愛，本院服務台提供「器官捐贈同意書」表格，作為決定器官捐贈之依循，且服務台電腦提供健保 IC 卡讀卡服務，可查器官捐贈登記。

病人就醫安全指引

- 確認您所要看診的科別及主治醫師
- 確認醫師完全了解您的主訴
- 當您有疑問時，應勇於向醫院提出反應及建議
- 確認醫師針對您的病情需要給予必要的處置、處方、檢驗、檢查
- 確認醫師、護理人員、醫事人員對您的健康問題及治療方法已充分提供需要的醫療資訊
- 確認您在沒有疑慮之情況下接受醫療服務
- 確認醫師完全瞭解您曾對何種藥物過敏、長期服用之藥物及特殊身體狀況 (如懷孕務必告知)
- 確認醫院藥局對您的處方完全核對與解說

安寧緩和醫療服務

為維護您的醫療自主權，本院服務台提供「預立安寧緩和醫療暨維生醫療抉擇意願書」、「醫療委任代理人委任書」，使醫師對不可治癒之末期病人，得在尊重其意願之情形下，不施予積極性之治療或急救，僅提供減輕或免除其痛苦之緩解性、支持性醫療照護措施。

意見反映管道

電話：04-37026566
信箱：service@bch.org.tw

到院交通指引

計程車

●烏日高鐵站至本院約5公里

高鐵

- 於高鐵烏日站6號出口處，搭乘160路公車，於**向上、永春東七路口**下車，步行650公尺。
- 於高鐵烏日站7號出口處乘車區搭乘計程車，距離約5公里。

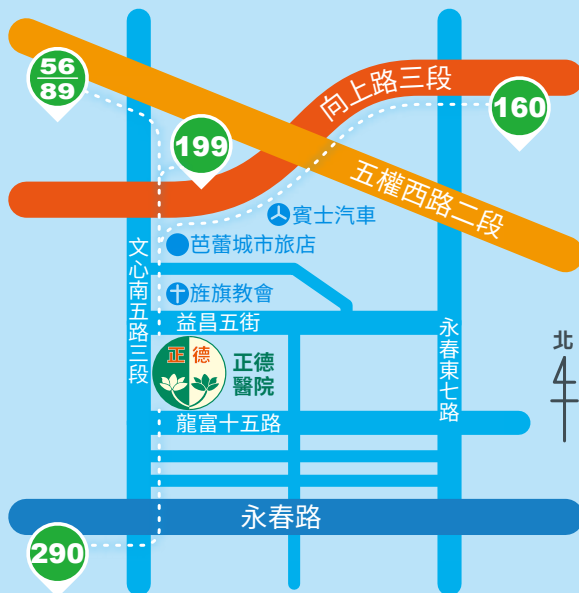
公車

- 向上五權西路口**：捷順交通199號
- 中村加油站**：統聯客運56號(經高鐵台中站)/豐榮客運89號(經台中火車站)
- 永定里二站**：台中客運290號(經台中火車站)



自行開車：

- 國道3號經「快官交流道出口」接台74線往台中方向，於「南屯二號出口」交流道下，朝五權西路前進，右轉文心南五路三段。
- 國道1號經181-南屯出口，接136線道往龍井/台中前進，右轉接五權西路直行接文心南五路三段右轉。



佛教正德醫院

愛心福祉車 拉近我們與健康的距離



路線一 每週二、五

08:00	中台新村站 中台新村公車站
08:05	春安里全家站 春安里全家建功店
08:10	春安國小站 春安國小門口
08:15	春社市場站 台糖加油站(華山基金會公車站)
08:20	文山圖書館站 文山圖書館門口
08:25	文山國小站 文山國小門口

路線二 每週二、五

08:00	豐樂公園站 豐樂公園萊爾富公車站牌
08:05	海德堡站 海德堡社區西側出口(向心南路942號)
08:10	南屯親子館站 南屯里親子館對面公車站牌
08:15	萬和宮站 萬和文化大樓榕樹下
08:30	全聯三和站 全聯三和店門口
08:35	大埔黎明站 大埔黎明店門口
08:40	黎明店鋪商場站 黃昏市場入口

回程接駁時間: 11:00 上述行車大約時間 因車流量(路況)會有變異



佛教正德醫院
Buddhist Chengde Hospital

台中市南屯區文心南五路三段 100 號
TEL:04-3702-6588 · www.bch.org.tw